

---

# REYNDERS

label printing



## DUURZAAMHEIDSRAPPORT 2021

over de jaren 2019, 2020 en 2021

in overeenstemming met de Nederlandstalige “Richtlijnen voor Duurzaamheidsverslaggeving” van het GRI versie 3.0

---

---

## Inhoudsopgave

1. Strategie en analyse	
1.1. Verklaring van de hoogste beslissingsvoerende van de organisatie over de relevantie van duurzame ontwikkeling voor de organisatie en haar strategie.	pagina 03
	pagina 03
2. Organisatieprofiel	
3. Rapportprofiel	
4. Bestuur, verplichtingen en betrokkenheid	pagina 05
5. Management en prestatie-indicatoren	pagina 18
5.1. Economische prestatie-indicatoren	
5.2. Milieuprestatie-indicatoren	pagina 22
5.3. Arbeidsomstandigheden en indicatoren voor volwaardig werk	
5.4. Prestatie-indicatoren voor mensenrechten	pagina 34
5.5. Maatschappelijke prestatie-indicatoren	pagina 39
5.6. Prestatie-indicatoren voor productverantwoordelijkheid	
	pagina 62
6. Gedetailleerde inhoudsopgave	pagina 67
	pagina 70
	pagina 71
	pagina 74

---

## 1. STRATEGIE EN ANALYSE

### *1.1 Verklaring van de hoogste beslissingsvoerende van de organisatie over de relevantie van duurzame ontwikkeling voor de organisatie en haar strategie.*



## CORPORATE SOCIAL RESPONSIBILITY - POLICY

REYNDERS label printing is an internationally operating group of seven printers of self-adhesive labels and related packaging products. As a family business it wants to be an autonomous, economically strong and financially healthy company.

As a transparent, communicative organizations we want to be a trustworthy partner that properly cares for its customers, its suppliers and its cooperators. Quality, safety and respect for health and environment are an essential part of the global company policy. The driving force of our company lies in the continuous improvement of the following pillars:

### **ETHICS**

We shall employ fair business practices where all corruption, child employment, extortion, bribery and embezzlement is excluded and act in compliance with all applicable laws.

We will invite our suppliers to subscribe and respect our CSR policy and insist on their entire cooperation to support us to realize this policy. Each supplier will be evaluated on its efforts and actions to contribute in sustainable behaviour.

### **PEOPLE**

We want our cooperators to be competent and motivated and we want them to enjoy their job. Therefore we offer training to bring and to keep their knowledge and know-how to the highest possible standards. Around that we supply the necessary tools to work in a safe and healthy environment. We will respect all current and future legislation and social engagements. Recruitment and evaluation happen without distinctions of age, race, nature, origin or religion. All sites will at least respect all articles of the Universal Declaration of Human Rights.

We expect that all rules regarding safety, hygiene and environmental issues are respected, both by our own employees as well as by contractors working in our sites.

As owners of an economically healthy business, the Reynders family wants to contribute explicitly to the social well-being of the vicinity of its establishments.

**PLANET**

Respect for the environment means that we strive to minimize the impact of our activities in keeping a healthy balance between energy, ecology and economy.

We realize these goals by:

- minimally fulfilling all current legislation and rules
- rationally using water, energy and materials
- restricting the use of dangerous goods and handling them safely where needed
- correctly sorting, discarding and possibly recycling our waste

Our continuous process of improvement is steered by the actual ISO 14001:2015 management system.

**PROFIT**

Efficiency and cost consciousness are our instruments to assure the profitability and the continuity of our operations. We want to distinguish ourselves through an economically, socially and ecologically sound cooperation with our customers. To obtain a maximum "lean process flow", we will undertake all conceivable actions to realize an integrated partnership with our customers.

All activities within REYNDERS label printing will be undertaken in good conscience.

The management



Marc Reynders



Jacques Reynders



Paul Reynders

The site managers








---

## 2. ORGANISATIEPROFIEL

### 2.1 Naam van de organisatie:

REYNDERS label printing

### 2.2 Voornaamste merken, producten en diensten

REYNDERS label printing produceert specifieke verpakkingsmaterialen:

- zelfklevende etiketten op rol en op vel
- complexe labelconstructies (booklets, duolabels, ...)
- op maat gemaakte label-oplossingen
- krimphoezen (shrink sleeves)
- flexibele verpakkingen (sachets, stick packs...)

REYNDERS label printing stelt zich tot doel om de geleverde producten en diensten volledig in overeenstemming te brengen met de verwachtingen van zijn klanten. De informatie en de technische specificaties die wij van hen krijgen, zijn de belangrijkste input voor onze orderdocumenten. Om de productie te verzekeren, zetten wij technologisch geavanceerde drukpersen en controlemachines in die toelaten veilig, ecologisch en energiezuinig te werken.

De productiecyclus omvat drie fases die in elk van onze vestigingen aanwezig zijn:

**Pre-press:** alle activiteiten die starten met de ontvangst van artwork en die eindigen met het afleveren van een set drukplaten of zeefdruk-sjablonen (voor traditionele druk) of een digitaal bestand (voor digitale druk).

**Press:** alle activiteiten waarbij een of meerdere drukdragers, inktten, vernissen en folies samengevoegd worden op de drukpers tot een gedrukt/gestanst halffabrikaat.

**Post-press:** alle activiteiten die het intermediaire product verder afwerken tot het gewenste en verpakte eindresultaat, inclusief een strikte kwaliteitscontrole d.m.v. camera.

Alle activiteiten van de productiecyclus worden ondersteund door diverse andere processen:

- Administratie & customer service
  - Sales & sales support
  - Marketing
  - IT-programma's (eigen RAS-systeem)
  - Aankoop
  - Onderhoud
  - Magazijnbeheer
  - Managementsystemen
  - Health-Safety-Environment and Quality
  - Personeelsbeheer en training
-

### **2.3 Operationele structuur van de organisatie met inbegrip van divisies, werkmaatschappijen, dochterondernemingen en samenwerkingsverbanden.**

REYNDERS label printing levert zijn afgewerkte producten aan diverse economische sectoren en heeft als groep geopteerd voor de creatie van "Centers of Excellence". Op dit ogenblik omvat de groep zeven onafhankelijke vestigingen:

- Reynders Etiketten (Boechout-B)
- Reynders Pharmaceutical Labels (Boechout-B)
- Reynders Etiquettes Cosmétiques (Libramont-Chevigny-B)
- Reynders Etiketten Polska (Tuszyn-PL)
- Reynders Etiquettes France (Avelin-F)
- REYNDERS label printing India (Chopanki-IN)
- Grupo Albeniz (Pamplona-SP)

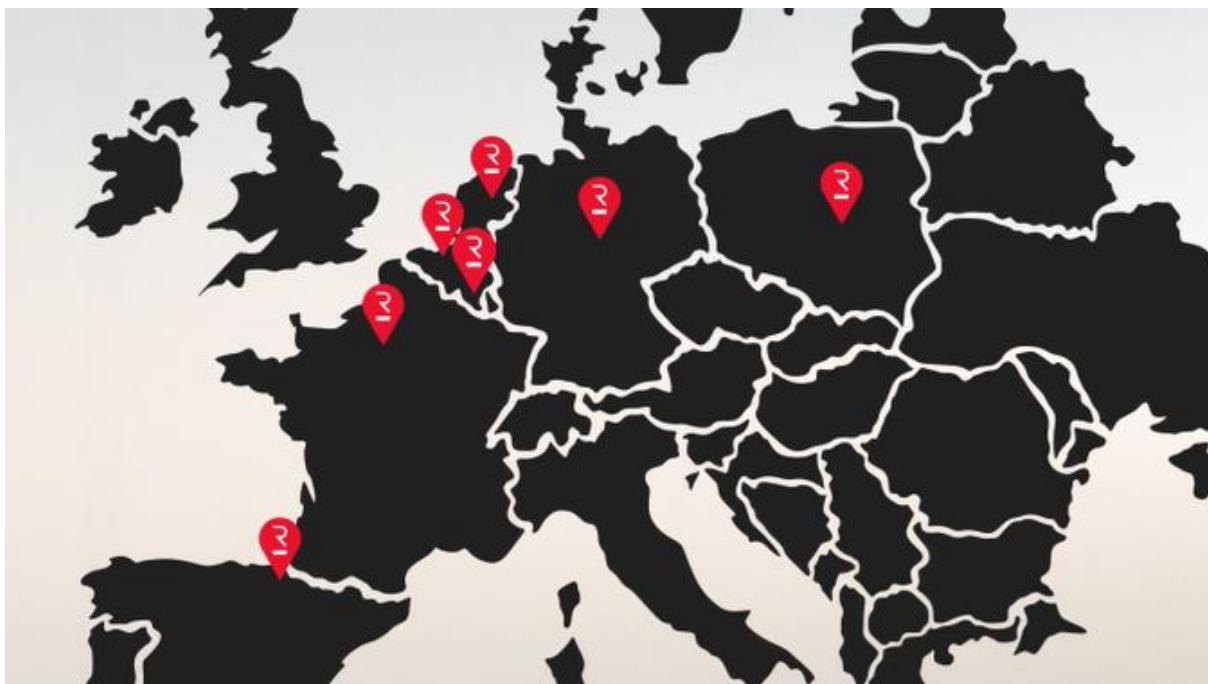
### **2.4 Locatie van het hoofdkantoor van de organisatie**

Het hoofdkantoor is gevestigd in Boechout, België.  
De adressen van alle vestigingen zijn als volgt:

- Reynders Etiketten nv  
Nijverheidsstraat 3, 5 en 11  
2530 Boechout (Belgium)  
T +32 3 455 70 71
- Reynders Pharmaceutical Labels nv  
Nijverheidsstraat 15  
2530 Boechout (Belgium)  
T +32 3 454 24 28
- Reynders Etiquettes Cosmétiques sa  
rue Tibêteme 135  
6800 Libramont-Chevigny (Belgium)  
T +32 61 23 27 28
- Reynders Etiketten Polska sp. z o.o.  
Ul. Trybunalska 36  
95-080 Kruszów (Poland)  
T +48 42 212 12 01
- Reynders Etiquettes France sa  
68 rue de Lille - BP 99  
59710 Avelin (France)  
T +33 3 20 62 01 22
- REYNDERS label printing India Pvt Ltd  
Plot n° F-686, Chopanki Industrial Area  
Chopanki (Bhiwadi) 301019,  
Rajasthan (India)  
T +91 149 330 5400
- Grupo Albeniz sa  
Pol. Ind. Comarca 2, calle A n° 31  
31191 Barbatáin-Galar (Spain)  
T +34 948 187 282

## **2.5 Het aantal landen waar de organisatie actief is en namen van landen met ofwel grootschalige activiteiten, ofwel met specifieke relevantie voor de duurzaamheidskwesties die in het verslag aan de orde komen.**

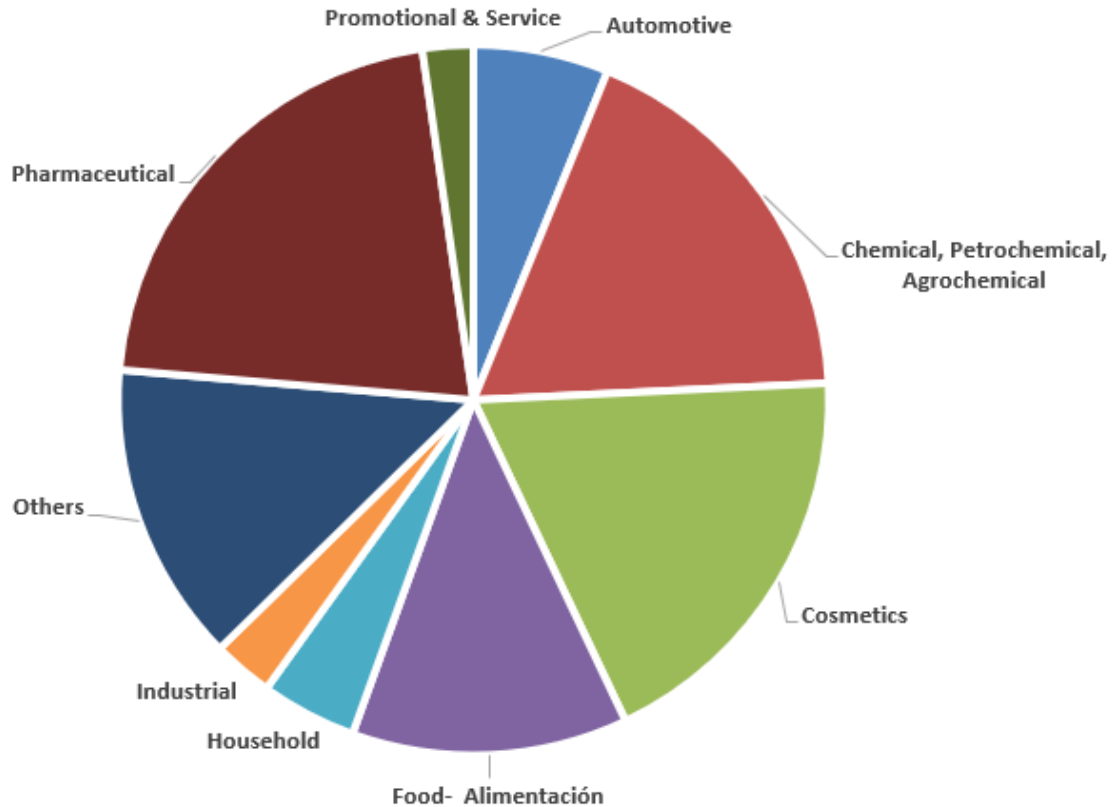
REYNDERS label printing heeft momenteel actieve productie in vijf verschillende landen op twee verschillende continenten: België, Frankrijk, Polen, Spanje en India. In Europa zijn er verder ook commerciële activiteiten met eigen personeel in Nederland en Duitsland.



## **2.6 Eigendomsstructuur en de rechtsvorm.**

Alle zeven bedrijven van de groep zijn zelfstandige organisaties en volledig in handen van de familie Reynders. De rechtsvorm van de drie vestigingen in België is “naamloze vennootschap (nv) / société anonyme (sa)”. De Franse vestiging is “Société par Actions Simplifiée Unipersonnelle (sasu)”. De Poolse vestiging is “spółka z ograniczoną odpowiedzialnością (sp z o.o.)”. De Indische vestiging is “private limited (pvt.ltd)”. Grupo Albeniz tenslotte is “Sociedad Anónima (sa)”

**2.7 Afzetmarkten (geografische verdeling, sectoren die worden bediend en soorten klanten/begunstigden).**

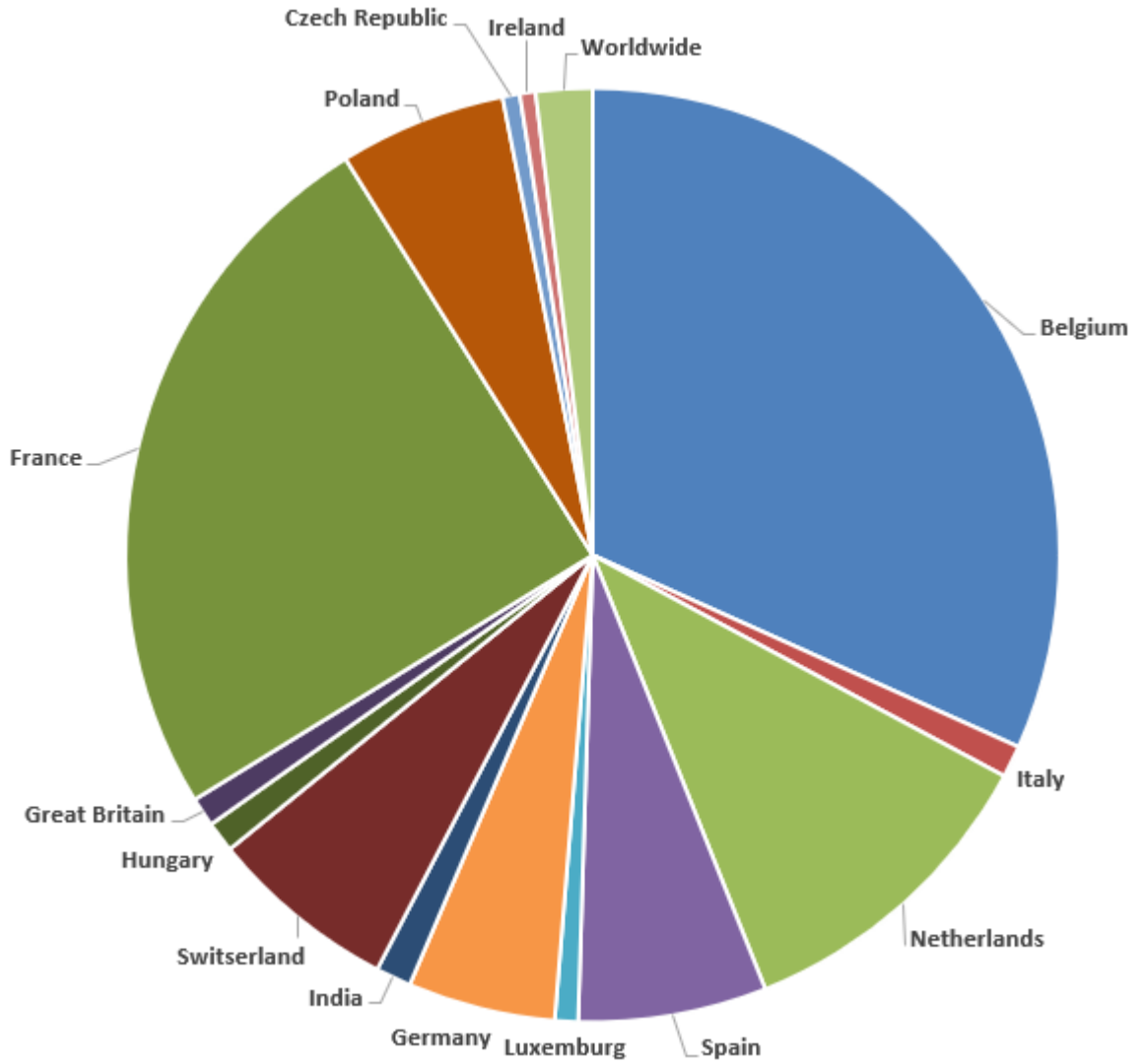


De vijf voornaamste sectoren die we bedienen zijn de **farmaceutica** (incl. hospitalen, labo's en parafarmacie), de **cosmetica** (a.k.a. health & beauty), de **voedings- en drankenindustrie**, de **chemische industrie** (incl. agrochemie en petrochemie) en de **automotive sector** (incl. tyres en batteries).

Deze vijf vertegenwoordigen ca. 85% van de groepsomzet tijdens de rapporteringsjaren. De overige 15% wordt gegenereerd in o.a. household, de dienstensector, transport & logistiek.



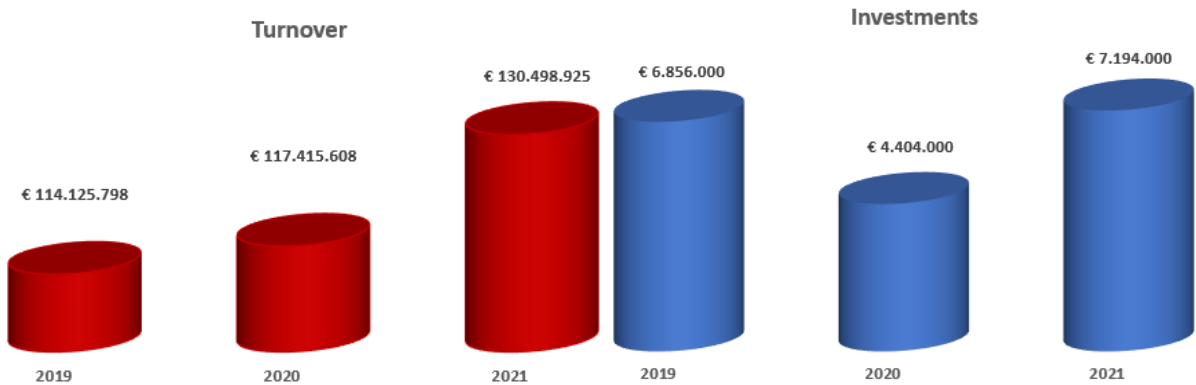
We leveren onze producten in het grootste deel van West- en Centraal-Europa; de Indische vestiging werkt uitsluitend voor de lokale markt.



## 2.8 Omvang van de verslaggevende organisatie

Op 31.12.2021 telde de groep in totaal 473 werknemers waarvan 356 in de Belgische ondernemingen.

De totaalomzet van de groep steeg in de door het rapport afgedekte periode van 113 miljoen euro naar 130 miljoen euro.



In diezelfde periode werd voor meer dan 18 miljoen euro geïnvesteerd in machines, tooling, en nieuwe gebouwen.

De totale productiecapaciteit in 2021 bedroeg ongeveer 85 miljoen m<sup>2</sup> aan zelfklevende materialen en 9 miljoen m<sup>2</sup> aan sleeve-materiaal.

## 2.9 Significante veranderingen tijdens de verslag-periode wat betreft omvang, structuur of eigendom.

In 2020 werd de uitbreiding van Reynders France in Avelin voltooid.



## 2.10 Onderscheidingen die tijdens de verslag-periode werden toegekend.

**2019** REYNDERS label printing wordt bij de uitreiking van de Label Industry Global Awards op LabelExpo Europe uitgeroepen tot “**European Converter of the Year**”



**2021** REYNDERS label printing wordt bij FINAT (the European association for the self-adhesive label industry), category A15: “sets of labels”



## HISTORIEK

### 1956

Dhr. Emiel Reynders start een traditionele drukkerij voor handelsdrukwerk in de achterkeuken van de familiewoning in de Drabstraat in Mortsel.



M. Emile Reynders



### 1970

De productie van "Drukkerij E. Reynders" wordt overgebracht naar een pand aan de Kontichsesteenweg in Aartselaar en langzaam maar zeker moet het traditionele drukwerk plaats maken voor zelfklevende etiketten op rol.



ZELFKLEVENDE ETIKETTEN  
E. REYNDERS

Kontichsesteenweg 14 - 2630 Aartselaar - T. 031/87 83 66

### 1983

Verdere groei verplicht de heer Reynders om voor een tweede maal te verhuizen en hij kiest voor een nieuwbouw bedrijfspand op het nieuw aangelegde industrieterrein van Boechout. Bij het betrekken van het pand in 1984 wordt het bedrijf een naamloze vennootschap en de naam verandert in "Reynders Etiketten nv".



Als de heer Emiel Reynders korte tijd later zijn actieve rol in het bedrijf om gezondheidsredenen noodgedwongen op een lager pitje moet zetten nemen zijn drie zonen Paul, Jacques en Marc elk een deel van zijn taken over. Paul het financiële, Jacques het commerciële en Marc de productie.



**1991**

De oprichting van “**Reynders Pharmaceutical Labels nv**” was een voor die tijd vrij gedurfde stap. In plaats van generalistisch te blijven denken opteerden de broers Reynders voor een nieuw bedrijf dat exclusief voor één sector zou gaan werken: de farmaceutische industrie met zijn verregaande GMP-regels. Die regels werden vanaf dag een de leidraad voor de werkmethodes binnen het bedrijf.

**1995**

De tandem “Reynders Etiketten” en “Reynders Pharmaceutical Labels” had zichzelf tot doel gesteld zijn klanten in alle opzichten méér te bieden dan wat standaard in de markt verkrijgbaar was.

Hoofdpunt in het neergeschreven charter was “een perfecte kwaliteit en volledige klantentevredenheid”. Het was dan ook geen echte verrassing dat beide bedrijven de eerste etiketdrukkers in België waren die een ISO 9002 certificaat behaalden.

**1996**

Geheel onverwacht dient er zich een opportuniteit aan als een collega-drukker de boeken neerlegt. Tegen alle adviezen in dienen de broers een business-plan in voor de redding en het verdere voortbestaan van een bedrijf dat zich jarenlang uitstekend geprofileerd had in de cosmeticabranche.



Drie maanden later vervoegt “**Eti-Plus sa**” in Libramont-Chevigny de beide Boeichoutse bedrijven en er volgt een grondige herstructurering om het bedrijf zijn plaats als geprefereerd leverancier voor de cosmetica terug te geven. De aanpak werpt zijn vruchten af als minder dan één jaar later ook dit bedrijf het ISO 9002 certificaat behaalt.

**1997**

Na grote uitbreidingswerken verdubbelt de bedrijfsoppervlakte van “Reynders Etiketten”, voornamelijk ten voordele van de productie- en de opslagruimte. Er wordt intensief geïnvesteerd om het machinepark up-to-date te houden.

En... men is niet afkerig om nieuwe technieken te verkennen: Reynders installeert zijn eerste digitale drukpers, een Xeikon.

**2001**

Reynders goes East... onder impuls van een aantal klanten kijkt Reynders naar opportuniteiten buiten België. De keuze valt op Pabianice, een kleine stad nabij Lodz, in het centrum van Polen waar we in vrij rudimentaire omstandigheden van start gaan met “Reynders Etiketten Polska”. Het zal een goede les worden voor de toekomst.

**2002**

Met de aankoop van een extra terrein op het industriepark in Boechout is het mogelijk om een reeds lang rijpend idee in realiteit om te zetten.

In de lente van 2003 opent “Reynders Security & Specialty”, een nieuw gebouw waar ietwat speciale labels, innovatieve labelconstructies en op maat gemaakte veiligheidstoepassingen geproduceerd worden op speciaal daartoe gebouwde machines en met apart opgeleid personeel.

**2002**

De familie Reynders besluit tot de aankoop van een verwaarloosd industrieel pand in het centrum van Boechout en vormt het geheel – in samenspraak met de gemeente Boechout – om tot een socio-culturele ontmoetingsplaats voor de gemeenschap. Het omvat een theaterzaal met 200 plaatsen, een trendy café om na te praten en een restaurant.

**2003**

Met de aankoop van een vierde pand op het industrieterrein in Boechout wordt ruimte gecreëerd voor opslag van inkomende en afgewerkte goederen: “Reynders Logistics”.

Vanaf 2005 huisvest een deel van dit gebouw een kinderdagverblijf. Twee onthaalmoeders zorgen in “De Kleine Prins” voor de pré-schoolse opvang van 12 peuters, iets waar mama’s en papa’s die bij Reynders werken dankbaar gebruik van maken.



## 2004

Met de acquisitie van een bedrijf in Avelin, vlakbij Lille (Rijsel) zet Reynders opnieuw een nieuwe stap buiten België.

De firma die vanaf nu “Reynders Etiquettes France” heet is een voormalige “AveryDennison” vestiging. Ze is gespecialiseerd in de productie van niet-standaard zelfklevende etiketten op vellen voor gebruik op printers en kopieertoestellen in hospitalen, labo’s en logistieke bedrijven.



## 2006

In de voorbije twee jaren is intensief gewerkt om Reynders Pharmaceutical Labels uit te breiden. Volledig gebouwd volgens de modernste principes én bijna viermaal zo groot in oppervlakte is het bedrijf volledig klaar voor de meest uitdagende jobs in farmaceutische toepassingen. De toenmalige Vlaamse Minister-President Kris Peeters zorgt voor de officiële opening van het gebouw



## 2007

Na een verkennende aanwezigheid op een labelbeurs in New Delhi starten we op een bescheiden manier een joint-venture met een lokale drukker in India.

Na iets meer dan een jaar besluiten we toch op onze eigen(zinnige) manier alleen verder te gaan en sinds 2008 opereert **REYNDERS label printing India** vanuit een eigen vestiging in Chopanki, in de Rajasthan.



## 2008

In de gebouwen van Reynders Logistics wordt een groot deel heringericht om de snelle evolutie van digitaal drukken bij te houden. Op dit ogenblik heeft **Reynders Digital Printing** 8 persen ter beschikking die alle beschikbare technieken afdekken.

**2009**

Eind 2009 verhuist **Reynders Etiketten Polska** naar een volledig nieuw gebouwde bedrijf enkele kilometers verder in Tuszyn (Kruszow), aan de nieuwe snelweg die het noorden en het zuiden van Polen binnen enkele jaren met elkaar zal verbinden.

**2012**

Reynders Etiquettes Cosmétiques start met een grote reorganisatie. In eerste instantie wordt het naastliggende gebouw aangekocht om een groot deel van het magazijn te huisvesten. De daardoor vrijgekomen ruimte wordt naderhand gebruikt om de drukkerij en de controle-afdeling uit te breiden. Tegelijkertijd worden ook de administratieve ruimte en de prepress volledig gerenoveerd met een overzichtelijke situatie als resultaat.

**2013**

De plannen om “Security & Specialty” uit te breiden krijgen concrete vorm. In overleg met de architecten en het bouwbedrijf wordt een plan uitgewerkt om het bestaande gebouw integraal op te nemen in een nieuwbouw. Eind november 2013 gaan de werken van start en eind maart 2014 wordt de nieuwbouw officieel in gebruik genomen.

**2018**

Reynders neemt het Spaanse Albeniz over. Grupo Albeniz is voornamelijk aanwezig in de markt van “automotive”, met een sterke specialisatie in “tyre labelling”.





**2019 / 2020**

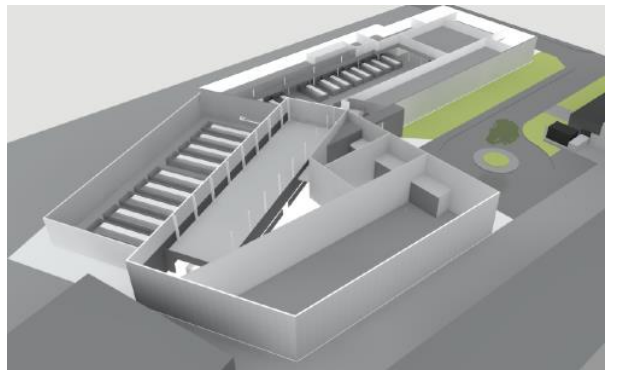
De plannen voor nieuwe uitbreidingswerken liggen op tafel. De eerste die starten zijn die voor Reynders Etiquettes France, waar een nieuwe productiehal gebouwd wordt die het bedrijf de nodige extra ruimte moet geven voor de nieuwe machines.

Daarnaast krijgt het gebouw ook een externe opfrissing, in de lijn van de overige bedrijven.

**2021 / 2022**

Ook bij Reynders Pharmaceutical Labels is uitbreiding gestart. En ook hier zijn het de productie en eindcontrole die extra ruimte krijgen.

Daarvoor verhuist het magazijn naar een voorliggende nieuwbouw waarin ook een ondergrondse parking voorzien wordt.



---

## 3. RAPPORTPROFIEL

### 3.1 Rapportperiode

De gegevens in dit rapport zijn de cijfers van de afgelopen drie jaren (2019, 2020 en 2021). Deze data worden gegeven per betrokken productiesite.

### 3.2 Meest recente verslag

In de bovenvermelde periode werd jaarlijks een update gemaakt van ons CSR-rapport dat ook gepubliceerd wordt op onze website. De meest recente versie is die van 01.09.2022.

(<https://www.reynders.com/en/downloads>)

### 3.3 Rapporteringscyclus

Dit “Duurzaamheidsrapport” wordt op jaarlijkse basis gepubliceerd en bevat zowel de kwalitatieve als de kwantitatieve informatie vereist door de indicatoren. Het doel van dit rapport is alle belanghebbende partijen te informeren over relevante economische, sociale en milieuzaken m.b.t. de activiteiten van REYNDERS label printing.

### 3.4 Contactpersonen voor vragen over het rapport of de inhoud ervan.

Na voorlegging en goedkeuring van dit rapport door de Raad van Beheer zal het vrij raadpleegbaar zijn op de website <https://www.reynders.com/en/downloads>.

Voor vragen en bijkomende informatie kan u steeds contact opnemen met Johan Lievens, QESH Manager ([jl@reynders.com](mailto:jl@reynders.com)) of Stijn Sabo, Business Leader ([sso@reynders.com](mailto:sso@reynders.com)).

### 3.5 Proces voor het bepalen van de inhoud van het rapport, met inbegrip van:

In gezamenlijk overleg met het management van de organisatie is een “long list” opgesteld van onderwerpen en gerelateerde indicatoren die relevant zijn en daarom geschikt zouden zijn voor verwerking in het rapport.

Zoals voorgesteld in de “Aanwijzingen voor het bepalen van de inhoud van het rapport” hebben we daarbij de principes “materialiteit”, “betrokkenheid van alle belanghebbenden”, de “duurzaamheids-context” gebruikt.

Deze “long list” werd vervolgens voorgelegd aan een aantal belanghebbenden met de opdracht de relevantie van de genoemde onderwerpen af te toetsen aan de GRI-richtlijnen en eventueel van toepassing zijnde sectorspecifieke richtlijnen. Het stond de bevroagden ook vrij andere onderwerpen dan die op de lijst voor te stellen.

---

Dit proces leidt tenslotte tot een “short list” met onderwerpen die door het merendeel van de belanghebbenden als relevant beoordeeld werd. Daarbij werd een scoresysteem van 1 tot 10 toegepast (we zijn van oordeel dat geen enkel onderwerp relevantie “0” kan toebedeeld krijgen!).

Als finale regel geldt dat alle onderwerpen die een gewogen score van minstens “5” behalen worden opgenomen in dit rapport. Het resultaat van deze inhoudsbepaling staat is niet vastgelegd en kan in toekomstige rapporten verschillen van het huidige. Die verschillen zullen uiteraard duidelijk aangegeven worden, zoals verder bepaald in punt 3.11.

### ***3.6 Afbakening van het verslag (bv. landen, divisies, dochterondernemingen, samenwerkingsverbanden, gehuurde faciliteiten, leveranciers).***

De reikwijdte van dit rapport omvat alle bedrijven van de groep, met name

- Reynders Etiketten (Boechout-B)
- Reynders Pharmaceutical Labels (Boechout-B)
- Reynders Etiquettes Cosmétiques (Libramont-Chevigny-B)
- Reynders Etiketten Polska (Tuszyn-PL)
- Reynders Etiquettes France (Avelin-F)
- Grupo Albeniz (Pamplona-E)
- Reynders Label Printing India (Chopanki-IN)

Wanneer het informatie betreft die de volledige groep belangt wordt “REYNDERS label printing” gebruikt.

### ***3.7 Eventuele specifieke beperkingen voor de reikwijdte of afbakening van het rapport***

Er zijn geen specifieke beperkingen of afbakeningen

### ***3.8 Basis voor verslaggeving over samenwerkingsverbanden, dochterondernemingen in gedeeltelijk eigendom, gehuurde faciliteiten, uitbestede activiteiten of andere entiteiten die de vergelijkbaarheid tussen verschillende verslagperioden of verslaggevende organisaties aanzienlijk beïnvloeden.***

In de periode die door dit rapport gedekt wordt zijn er geen samenwerkingsverbanden opgestart, geen dochterondernemingen gecreëerd, geen faciliteiten gehuurd en geen activiteiten uitbesteed die mogelijk de vergelijkbaarheid tussen verschillende rapport-periodes aanzienlijk zouden beïnvloeden.

### ***3.9 De technieken en berekeningsgrondslagen voor gegevensmetingen, waaronder de voor schattingen gebruikte aannames en de technieken die zijn toegepast op de samenstelling van de indicatoren en overige informatie in het verslag.***

Voor zover ons bekend zijn alle gebruikte technieken en berekeningsgrondslagen voor gegevensmeting in overeenstemming met de GRI indicator-protocollen.

Cijfers in dit rapport zijn afkomstig van eenduidig gemeten resultaten met gekalibreerde toestellen. We proberen deze toestellen over de hele organisatie te uniformiseren.

Als in een bepaalde periode of op een specifieke locatie meetresultaten uitgedrukt werden in andere waarden, dan werd een omzettingcoëfficiënt gebruikt die ook duidelijk vermeld wordt.

Als voor een specifiek jaar geen correcte gegevens (meer) voorhanden waren, wordt dit vermeld zonder gebruik te maken van schattingen.

***3.10 Uitleg over de gevolgen van eventuele herformuleringen van eerder verstrekte informatie (bijvoorbeeld fusies of overnames, verandering van referentiejaar of verslaggevingsperiode en veranderingen met betrekking tot de aard van de activiteiten of de meetmethoden).***

De eerder verstrekte informatie kan enigszins verschillen van de cijfers in dit rapport omwille van aangepaste of bijgestelde meetmethoden.

***3.11 Significante veranderingen ten opzichte van vorige verslagperiodes ten aanzien van reikwijdte, afbakening of meetmethoden die voor het verslag zijn toegepast.***

Er zijn geen significante veranderingen te melden t.o.v. vorige verslagperiodes, noch qua reikwijdte, afbakening of toegepaste meetmethodes.

## **GRI-INHOUDSOPGAVE**

***3.12 Tabel waarin staat waar in het verslag de standaardonderdelen van de informatievoor-ziening te vinden zijn.***

De tabel met de index van de onderdelen van dit rapport is terug te vinden op de laatste pagina's, samen met een verwijzingstabel tussen de GRI indicatoren en de tien principes van de UN Global Compact.

## **ASSURANCE**

***3.13 Beleid en huidige praktijk met betrekking tot het betrekken van externe assurance van het verslag.***

Wij stellen alles in het werk om zoveel mogelijk externe assurance te bekomen met betrekking tot dit rapport.

Voor de **economische aspecten** verwijzen wij o.m. naar de rapporten van de diverse financiële audits die tijdens de betrokken periode uitgevoerd werden door gekwalificeerde auditoren van Ernst & Young.

Voor de **milieuaspecten verwijzen** we o.m. naar de resultaten van onze inspanningen zoals die gepubliceerd worden op de website van CDP ([www.cdp.net](http://www.cdp.net)) en naar

- de rapporten van de audits in het kader van “ISO14001:2015”, die door de gekwalificeerde auditoren van “AIB Vinçotte” als basis dienden voor het certificaat 16-EMS-866b.
- de rapporten van de audits in het kader van “ISO14001:2015” die door de gekwalificeerde auditoren van “Intact Systemcert Pvt.Ltd. (India)” als basis dienden voor het certificaat EE-01190916.

Voor de **veiligheid aspecten** verwijzen we o.m. naar de rapporten van de audits in het kader van “ISO 45001:2018”, die door de gekwalificeerde auditoren van “AIB-Vinçotte” als basis dienden voor het certificaat nr. 16-OHMS-314b en naar de informatie die terug te vinden is op de website van Sedex Global ([www.sedex.org](http://www.sedex.org)).

Voor de aspecten gerelateerd aan productie-verantwoordelijkheid verwijzen wij o.m. naar

- de rapporten van de diverse audits in het kader van “ISO 9001:2015” die door de gekwalificeerde auditoren van “AIB-Vinçotte” als basis dienden voor het certificaat 16-QMS-5822b;
- de rapporten van de diverse audits in het kader van “ISO 9001:2015” die door de gekwalificeerde auditoren van “TÜV Nord Polska sp z o.o.” als basis dienden voor het certificaat AC 090/100/1116/3046/2015;
- de rapporten van de diverse audits in het kader van “ISO 9001:2015” zoals die gepubliceerd werden door de gekwalificeerde auditoren van “Indraprastha SystemCert Pvt.Ltd” voor het certificaat DI-17011102;
- de rapporten van de diverse audits in het kader van “BRC/IoP” zoals die gepubliceerd werden door de gekwalificeerde auditoren van van “ISACert (a Vinçotte company)” voor het certificaat BRC-IS 215504;
- de rapporten van de diverse audits in het kader van “BRC/IoP” zoals die gepubliceerd werden door de gekwalificeerde auditoren van van “ISACert (a Vinçotte company)” voor het certificaat BRC-IS 218982;
- de rapporten van de diverse audits in het kader van “BRC/IoP” zoals die gepubliceerd werden door de gekwalificeerde auditoren van van van “TÜV Nord Cert (Polska)” voor het certificaat 44 274 150380;
- de rapporten van de diverse audits in het kader van “FSC – Chain of Custody” zoals die gepubliceerd werden door de gekwalificeerde auditoren van van van “SGS Qualifor (Belgium)” voor het certificaat SGS-COC-009207.

## 4. BESTUUR, VERPLICHTINGEN EN BETROKKENHEID

### BESTUURSSTRUCTUUR

***4.1 De bestuursstructuur van de organisatie, met inbegrip van commissies die vallen onder het hoogste bestuurslichaam en verantwoordelijk zijn voor specifieke taken, zoals het bepalen van de strategie of het overzicht over de organisatie.***

De “Raad van Bestuur” bestaat uit 5 benoemde leden. Zij bepalen de strategisch doelstellingen van de organisatie op middellange termijn, de sociale richting van de organisatie en haar doelstellingen met betrekking tot “corporate governance” initiatieven.

De vijf leden worden benoemd voor een periode van 2 jaar. Hun mandaat loopt tot de dag van de goedkeuring van de financiële resultaten van het laatste jaar van hun mandaat. De benoeming van de leden wordt – zoals voorgeschreven door de Belgische wetten – gepubliceerd in de bijlagen van het Belgisch staatsblad:

(<http://www.ejustice.just.fgov.be/cgi/welcome.pl>)

De “Raad van Bestuur” bestaat uit vijf leden waaronder twee onafhankelijke en drie eigenaars. Zij bepalen de strategische doelstellingen op lange termijn en hanteren daarvoor het “Best Practices” principe vanuit diverse andere sectoren met betrekking tot sociale, milieu- en veiligheids-initiatieven.

Het “Groep Management Team” drie leden, allen leidinggevenden: site managers en groepsverantwoordelijken voor sales, operations en finance. Het team is verantwoordelijk voor de directe economische prestaties met focus op operationele zaken op groepsniveau. Het team is ook verantwoordelijk voor het bepalen van de korte termijn strategie.

Het “Lokaal Management Team” bestaat – afhankelijk van de vestiging – uit site manager, sales verantwoordelijke, operationele groep verantwoordelijke, HR groep verantwoordelijke en financiële groep verantwoordelijke.

Het “Comité voor veiligheid” bestaat – per vestiging – uit drie leden, twee leidinggevenden en één niet-leidinggevende: de site manager, groep operationele verantwoordelijke en de veiligheidscoördinator.

Het “Comité voor Milieu” bestaat – per vestiging – uit drie leden: twee leidinggevenden en één niet-leidinggevende: de site manager, groep operationele verantwoordelijke en de milieuverantwoordelijke. Op periodieke basis wordt door een extern auditkantoor een milieu-audit uitgevoerd en het rapport daarvan wordt voorgelegd aan de voorzitter van de Raad van Bestuur.

Het “Auditcomité” is een extern auditkantoor dat belast wordt met en verantwoordelijk is voor de statutaire audit. Het rapport van deze audit wordt voorgelegd aan de aandeelhoudersvergadering en aan de voltallige Raad van Bestuur”.

**4.2 Geef aan of de voorzitter van het hoogste bestuurslichaam eveneens een leidinggevende functie heeft (en, zo ja, zijn/haar functie binnen het kader van de organisatie en de redenen voor deze situatie).**

De voorzitter van het hoogste bestuursorgaan is een leidinggevende binnen de organisatie, met de functie van CEO. De achterliggende reden daarvoor is het familiale karakter van de organisatie waarbij de CEO ook aandeelhouder is.

**4.3 Voor organisaties met een eenvoudige bestuursstructuur: vermeld het aantal onafhankelijke en/of niet-leidinggevende leden van het hoogste bestuurslichaam.**

In de Raad van Bestuur zetelen geen onafhankelijke leden of niet-leidinggevende leden.

**4.4 Mechanismen die aandeelhouders en medewerkers de gelegenheid geven om aanbevelingen te doen aan of medezeggenschap uit te oefenen op het hoogste bestuurslichaam.**

Aangezien de leden van de Raad van Bestuur ook aandeelhouders zijn hebben ze een directe invloed op het bepalen van de strategie van de onderneming;

Alle medewerkers worden jaarlijks door de CEO uitgenodigd voor een terugblik op het voorbije jaar waarbij diverse aspecten toegelicht worden: omzet, investeringen, personeelsbeleid, kwaliteit, milieu, duurzaamheid en sociale betrokkenheid.

Gelijkaardige informatie wordt ook dagelijks via de infoschermen meegedeeld en werknemers wordt actief naar hun input gevraagd. De gekijkte kanalen voor medewerkers om het hoogste bestuurslichaam te informeren of te adviseren lopen via de HR verantwoordelijke of via de verantwoordelijke voor veiligheid, afhankelijk van de aard van de informatie of het advies. Echter, de vrij vlakke hiërarchische structuur en de dagelijkse aanwezigheid van het lokaal management team op de werkvloer geeft de meeste medewerkers de kans om ook zonder geformaliseerde mechanismen te communiceren met leden van het hoogste bestuurslichaam.

**4.5 Een koppeling tussen vergoedingen voor leden van het hoogste bestuurslichaam, top-managers en leidinggevendenden (met inbegrip van vertrekregelingen) en de prestaties van de organisatie (met inbegrip van sociale en milieu-gerelateerde prestaties).**

Bepaalde leden van de Raad van Bestuur hebben een resultaatgerichte vergoeding, net als bepaalde leidinggevendenden waarvan een beperkt deel van hun vergoeding gebaseerd is op het behalen van specifieke, vooraf in gezamenlijk overleg bepaalde resultaten.

#### ***4.6 Processen waarmee het hoogste bestuurslichaam waarborgt dat strijdige belangen worden vermeden.***

Alle medewerkers tekenen een contract dat een clausule bevat omtrent geheimhoudingsplicht. Die plicht slaat zowel op de eigen processen van de organisatie als op informatie die door klanten aangereikt wordt. Op alle niveaus wordt de nadruk gelegd op onafhankelijkheid, integriteit, onpartijdigheid en transparantie in de handelingen en onderhandelingen met zowel interne als externe partijen.

#### ***4.7 Proces voor het bepalen van de kwalificaties en expertise van de leden van het hoogste bestuurslichaam voor het sturen van de strategie van de organisatie aangaande economische, milieu gerelateerde en sociale onderwerpen.***

Er zijn geen formele processen vastgelegd voor het testen van kwalificaties en expertises van de leden van het hoogste bestuurslichaam.

#### ***4.8 Intern ontwikkelde missie- of beginselverklaringen, gedragscodes en uitgangspunten die van belang zijn voor de economische, milieu gerelateerde en sociale prestaties, met vermelding van de mate van invoering ervan.***

In lijn met onze Mission Statement ligt de focus op de zorg voor een rendabele groei van de organisatie in een sociaal en ecologisch weloverwogen context. Rendabele groei wordt nagestreefd door continu te investeren in nieuwe technologie met de laagst mogelijke footprint en door het intern optimaliseren van onze drukprocessen, onze logistieke oplossingen en een doorgedreven administratieve vereenvoudiging.

Geïmplementeerde initiatieven zijn o.a.

- De creatie van een zelf ontworpen en onderhouden orderverwerkingsplatform dat in alle vestigingen van de organisatie gebruikt wordt en dat ons verder begeleidt op de weg van “paperless office”
- Het investeren in systemen met een laag energieverbruik: LED-verlichting in de productiehallen, UV-droging met verlaagd energieverbruik, vervanging van oude verwarmingsinstallaties en installatie van een warmtewisselaar.
- De pionierspositie die de organisatie bekleed bij het zoeken naar adequate oplossingen om recycling van diverse (afval)producten mogelijk te maken.

#### ***4.9 Procedures van het hoogste bestuurslichaam voor het overzien van de inventarisatie en het beheer door de organisatie van economische, milieu gerelateerde en sociale prestaties, met inbegrip van relevante risico's en mogelijkheden en naleving van of conformiteit met internationaal overeengekomen standaarden, gedragscodes en principes.***

De Raad van Bestuur vergadert viermaandelijks en tijdens die meetings worden alle economische, sociale en ecologische prestaties besproken. Uitgangsbasis voor de



beoordeling zijn de maandelijkse rapporten van economische, sociale en milieu gerelateerde prestaties die door de verantwoordelijke leidinggevenden aan de Raad van Bestuur bezorgd worden.

Indien de raad van bestuur het opportuun vindt wordt het groepsmanagement op deze meeting uitgenodigd met de vraag om duiding of bijkomende informatie te verschaffen.

#### ***4.10 Processen voor het evalueren van de eigen prestaties van het hoogste bestuurslichaam, in het bijzonder betreffende economische, milieu gerelateerde en sociale prestaties.***

Gezien de grote betrokkenheid van de leden van de Raad van Bestuur bij de dagelijkse werking van de organisatie is er geen formele procedure opgesteld om de prestaties van de Raad van Bestuur te evalueren. De algemene bedrijfsresultaten zijn een adequate indicator op zich.

### **VERPLICHTINGEN I.V.M. EXTERNE INITIATIEVEN**

#### ***4.11 Toelichting over de toepassing van het voorzorgsprincipe door de verslaggevende organisatie.***

Aandacht voor en introductie van up-to-date technologieën hebben een positieve invloed op de manier waarop medewerkers milieu en veiligheid percipiëren en ermee omgaan. Wanneer nieuwe machines of producten op de werkvloer geïntroduceerd worden dan zijn er specifieke procedures voor het analyseren en in kaart brengen van potentiële risico's.

Periodiek organiseert de veiligheidscoördinator korte maar gerichte audits om zich te vergewissen dat de procedures correct gevolgd worden. Dit stelt hem tevens in taak om snel verbeteringen of aanpassingen te plannen waar dat nodig is. Alle werknemers hebben ook de plicht om gevaarlijke situaties onmiddellijk te melden. Die meldingen verlopen volgens een meegedeelde en gekende procedure via de rechtstreeks leidinggevenden en de verantwoordelijke voor de veiligheid.

In samenwerking met een gespecialiseerde externe organisatie worden jaarlijks de KPI's met betrekking tot emissies gerapporteerd en wordt er een plan opgesteld dat er elk jaar opnieuw op gericht is om de actuele resultaten te verbeteren.

#### ***4.12 Extern ontwikkelde economische, milieu gerelateerde en sociale handvesten, principes of andere initiatieven die de organisatie onderschrijft.***

In het kader van continu verbeteren en met het oog op kwaliteits- en veiligheidsborging voor zowel onze klanten, onze producten als onze medewerkers heeft de organisatie zich er vrijwillig toe verbonden om de normen na te leven van de onderstaande managementsystemen:

	ISO 9001	ISO 14001	ISO 45001	BRC/IoP	ISO 14064	IATF 16949	GMP	FSC
Reynders Etiketten	✓	✓		✓	✓			✓
Reynders Pharmaceutical Labels	✓	✓	✓		✓		✓	
Reynders Etiquettes Cosmétiques	✓	✓			✓			
Reynders Etiquettes France	✓			✓	✓			
Reynders Etiketten Polska	✓			✓	✓			✓
Reynders Label Printing India	✓	✓			✓		✓	
Grupo Albeniz	✓				✓	✓		

#### 4.13 Lidmaatschap van verenigingen (zoals brancheverenigingen) en/of (inter)nationale belangenorganisaties waarvan de organisatie:

- functies heeft in bestuurslichamen;
- bijdraagt aan projecten of lid is van commissies;
- substantiële financiële bijdragen levert naast vaste lidmaatschapsgelden;
- lidmaatschap als strategisch beschouwt.



Het “BVI - Belgisch Verpakkings-instituut” promoot het rationele gebruik van verpakkingen en staat ten dienste van de overheid en de industrie op wetgevend, informatief en educatief vlak. Hun Labo met officiële accreditatie ISO 17025 voert proeven uit volgens genormeerde methoden en procedures, zowel op materialen als op verpakkingen die gebruikt worden in diverse sectoren.

REYNDERS label printing werkt regelmatig samen met het BVI op educatief vlak en stelt zijn kennis en expertise ter beschikking in het kader van door het BVI georganiseerde trainingen en opleidingen waarbij specifieke aspecten van (het gebruik van) zelfklevende etiketten aan bod komen.



De “UNFEA - Union Nationale des Fabricants d'Etiquettes Adhésives” is een Franse beroepsorganisatie ten dienste van fabrikanten van zelfklevende etiketten en hun leveranciers.

Reynders Etiquettes France is lid van UNFEA en de managing director is actief bestuurslid.



De “ECPA - European Co-Packers Association” vertegenwoordigt de professionele contract-verpakkings-industrie in Europa en wil gedegen informatie verschaffen aan brand owners, producenten en retailers op zoek naar verpakkingspartners.

REYNDERS label printing is geassocieerd lid van ECPA en verleent zijn medewerking aan diverse initiatieven van ECPA, waaronder een geleid bedrijfsbezoek voor alle leden.



De “FINAT - Fédération Internationale des fabricants et transformateurs d'Adhésifs et Thermocollants” is de in 1958 in Parijs opgerichte, wereldwijde organisatie voor fabrikanten van zelfklevende etiketten en aanverwante producten en diensten.

Reynders Etiketten is ruim 30 jaar lid van FINAT en actief betrokken in het “FINAT Label Printer Forum (LPF)”, een open platform waar drukkers van alle landen elkaar ontmoeten om te discussiëren over en referentiepunten vast te leggen voor uiteen-lopende onderwerpen zoals lean management, opvolging, opleiding, afvalbeheer, enz...



Vlaams  
netwerk van  
ondernemingen

*Het “VOKA – Vlaams Netwerk van Ondernemingen” wil als het meest nabije, invloedrijke en professionele netwerk van ondernemers en de representatieve organisatie van ondernemingen in Vlaanderen een optimaal kader creëren voor succesvol ondernemen en op die manier fundamenteel bijdragen tot welvaart en welzijn van zijn regio.*

Onze betrokkenheid bij VOKA uit zich voornamelijk in diepgaand overleg met collega's ondernemers over diverse topics als “arbeidsmarkt”, “energie & milieu”, “financiering & fiscaliteit” en “ruimte & mobiliteit”. Het geboden platform stelt ons in staat om onze ervaringen uit te wisselen en af te toetsen. Het is bovendien een ideale gelegenheid om via de zgn. thematische netwerken beter inzicht te verwerven in specifieke materies.



febelgra

*De “FEBELGRA – Belgische Federatie voor de Grafische Industrie” is een nationale organisatie voor en door werkgevers uit de grafische sector. De febelgra-medewerkers staan in voor de rechtstreekse dienstverlening naar de bedrijven en de uitvoering van de beslissingen van de raad van bestuur.*

Reynders Etiketten is lid van Febelgra en dhr. Paul Reynders is actief bestuurslid van de “Sectie Etiketten”.



BELGIAN BIOPACKAGING

*“BBP - Belgian Biopackaging” is een netwerk van internationale actoren die actief zijn op het vlak van verpakkingen van hernieuwbare oorsprong en promoot composteerbare, biologisch afbreekbare of hernieuwbare producten, waarbij het begrip “composteerbaar” dient te worden begrepen in de zin van de norm EN 13432.*

Als pioniers op het vlak van composteerbare etiketten – wij waren de eerste drukkers om een “OK Compost” te verwerven – is Reynders Etiketten vanzelfsprekend actief lid van BBP en volgt de ontwikkeling op het vlak van hernieuwbare en composteerbare verpakkingen op de voet.



Member of  
AIPIA  
Active & Intelligent  
Packaging Industry  
Association

*“AIPIA – Active and Intelligent Packaging Industry Association” wil commerciële toepassingen van Actieve & Intelligente Packaging promoten. AIPIA gelooft sterk dat de implementatie van nieuwe technologie in packaging een sleutelpositie bezet voor grotere groei, betere beveiliging en verhoogde efficiëntie. Bovendien helpen deze oplossingen in de strijd tegen afval door controles op eindgebruikersniveau.*

REYNDERS label printing is al bijna twee decennia actief op het vlak van integratie van tags en de ontwikkeling van betrouwbare TTI (tijd-temperatuur-indicatoren). De noodzaak om tijdig en accuraat de versheid of de activiteitsgraad van een product in te schatten is van groot belang voor diverse sectoren die wij toeleveren. Lidmaatschap van AIPIA stelt ons in staat de markt nauwgezet te volgen en onze eigen ontwikkelingen af te toetsen aan de noden van de markt.



*The Digital Watermarks Initiative HolyGrail 2.0 – facilitated by AIM, the European Brands Association, as the next iteration of the initial HolyGrail project under the Ellen MacArthur Foundation (2016-2019) – is a pilot project with the objective to prove the viability of digital watermarking technologies for accurate sorting and consequently higher-quality recycling, as well as the business case at large scale.*

## OVERLEG MET BELANGHEBBENDEN

De volgende onderdelen van de informatievoorziening hebben betrekking op de algemene activiteiten van de organisatie tijdens de verslagperiode om belanghebbenden te betrekken. Deze informatie is niet beperkt tot het betrekken van belanghebbenden met het oog op het opstellen van het duurzaamheidsverslag.

### **4.14 Lijst van groepen belanghebbenden die de organisatie heeft betrokken.**

In het kader van dit rapport werden o.m. de volgende belanghebbenden betrokken:

- de werknemers
- de overheid
- de omwonenden
- de klanten
- de leveranciers en eventuele onderaannemers

### **4.15 Basis voor inventarisatie en selectie van belanghebbenden die moeten worden betrokken.**

Voor het inventariseren en selecteren van belanghebbenden die bij het overleg moeten betrokken worden is geopteerd voor enerzijds die groepen die door hun wetgevende of uitvoerende functie rechtstreekse impact hebben op onze activiteiten en anderzijds voor die groepen die door onze activiteiten rechtstreeks of onrechtstreeks geconfronteerd worden met veranderlijke en veranderende factoren die hun leefomgeving (kunnen) beïnvloeden.

In de eerste groep zitten o.a.

- de overheden en beleidsmakers op gemeentelijk, gewestelijk en federaal niveau die door het uitvaardigen van wetten en decreten en het opleggen van regels, rechtstreeks onze activiteiten beïnvloeden
- de leveranciers van verbruiksmaterialen (inkten, vernissen, papier, film, ...) die door de variatie in hun aanbod onze activiteiten beïnvloeden
- de leveranciers van drukpersen (traditioneel en digitaal) die door hun eigen evolutie mee bepalend zijn voor de manier waarop wij onze activiteiten kunnen uitvoeren
- de leveranciers van diensten en energie die een grote invloed hebben op onze activiteiten

In de tweede groep zitten o.a.

- de werknemers die via geëigende, interne kanalen de mogelijkheid hebben om in overleg te treden met de eigen organisatie
- de klanten die via hun ter beschikking staande kanalen de mogelijkheid hebben om in overleg te treden met de organisatie en hun wensen te uiten omtrent de manier waarop wij onze activiteiten uitoefenen
- de omwonenden van onze bedrijven die via hun ter beschikking staande kanalen de mogelijkheid hebben om in overleg te treden met de organisatie en hun wensen te uiten omtrent de manier waarop wij onze activiteiten uitoefenen.

#### 4.16 Benadering van het betrekken van belanghebbenden, waaronder de frequentie ervan per type en groep belanghebbenden.

De spilfiguur voor communicatie met belanghebbenden is de preventie-adviseur.

De preventie-adviseur ontvangt, documenteert en reageert op alle communicatie met interne en externe partijen betreffende veiligheid en welzijn.

Van hem wordt verwacht in actie te komen als bepaalde handelingen of beslissingen vastgesteld worden die risico's (zouden kunnen) inhouden voor veiligheid en welzijn van de werknemers, bezoekers of omwonenden.

Daarom moeten alle medewerkers de preventie-adviseur ook mee betrekken als zij over thema's van veiligheid en welzijn communiceren met externe belanghebbenden.

De onder 4.13 genoemde organisaties bieden diverse mogelijkheden om in dialoog te gaan met de belanghebbenden die onder 4.15 opgesomd werden in de eerste groep. Het overleg op dat niveau gebeurt dan ook voornamelijk door leden van het management met de functie van o.a. CEO, personeelsmanager, productiemanager, aankoper, QA manager of R&D manager.

De frequenties van dit overleg worden bepaald door de organisaties zelf en de resultaten van het overleg zijn terug te vinden in de besluiten en het (aangepaste) beleid van de betreffende organisatie. De preventie-adviseur wordt gebriefd over de inhoud en de besluiten van dit overleg.

Het overleg en de communicatie met de belanghebbenden uit de tweede groep genoemd onder 4.15 wordt intern gestuurd en is vastgelegd in een gecontroleerd document "Interne Communicatie".

Dit bevat per onderdeel: de naam van de meeting, de verwachte deelnemers, de coördinator en de frequentie van de meeting, gaande van "dagelijks" tot "jaarlijks".

#### Reynders \_ Label Printing

Interne communicatie		AGENDAPUNTEN o.a.:	invokeringen, operations, omms HR, kwaliteits, f
<b>meeting</b>	<b>overleggen</b>		
<b>DOEFENDGROEP</b>	<b>afstemmingen, info, info, vooroverleggen, evaluatie, overleg en overleg</b> Jana Hermans, Patrick Postors, Leo De Smet, André Vandepitte, Toon Michiels, Erik Verjilje of Ludo Valgaeren, Jef Moosa, Marc Reynders (optimaal) beoordelen (aanpak order/n)		
<b>PRODUCTIE meeting Reynders</b>	<b>productieafdeling, afstemmingen, vooroverleggen, evaluatie</b>		
<b>ADMINISTRATIE meeting</b>	<b>afstemmingen, vooroverleggen, evaluatie</b> Patrick Postors, beschikbaar voor meetings, beschikbaar - feedback Krisof Vandendriessche, Heidi Galley, Vera Van Marck, Wil Van Veenberg, Veroef De Groeve vooroverleggen, vooroverleggen Georg Haemmer, Marc Reynders, Jana Hermans, Krisof Vandendriessche, Mark Raada		
<b>IT meeting</b>	<b>afstemmingen</b> Krisof Vandendriessche, Wim Van der Stoep, Krisof Debricq, Mark Jansen Krisof Vandendriessche, Mark Jansen		
<b>TECHNISCHE meeting</b> (voorgaand aan global sales meeting)	<b>productieafdeling, vooroverleggen, evaluatie, vooroverleggen, evaluatie, vooroverleggen, evaluatie, vooroverleggen, evaluatie</b> Jana Hermans, Jef Moosa, Leo De Smet, Wouter Berghe, Laurent Brand, Dominique Crombly, Werner Senny		
<b>GLOBAL SALES meeting</b>	<b>afstemmingen, vooroverleggen, evaluatie, vooroverleggen, evaluatie</b> S. Jacques Sander, Marc Reynders, Jana Hermans, Laurence Haeck, Ulfried Wondy, Jan De Palmstene, Michiel Van de Perre, Mark Raada, Bert Sander, Laurent Brand, Philip Soont H. Martijn Hendel P. Christophe Scaelens, Amelie Péri, Andrea Madro, Didot Grae P. Werner Senny, Jacob Stashevski, Koen Sath re-feeding, Lucille Odette, Valentin Van Roy optimal: Koen Odette, Jef Moosa, Leo De Smet, André Vandepitte, Toon Michiels, Patrick Postors, Ludo Valgaeren, Johan Uvoens, Jim Buis, Sebastian Reynders, Wim Van der Stoep		
<b>OPERATIONELE VERKOOP meeting</b>	<b>afstemmingen, vooroverleggen, evaluatie, vooroverleggen, evaluatie</b> S. Jacques Reyniers, Marc Reynders, Ulfried Wondy, Jan de Palmstene, Bert Reyniers, Michiel Van de Perre, Laurence Haeck, Valentin Van Roy H. Martijn Hendel - P. Philippe Scaelens		
<b>VERKOOP meeting - evaluatie cijfers</b>	<b>afstemmingen, vooroverleggen, evaluatie, vooroverleggen, evaluatie</b> S. Jacques Reyniers, Marc Reynders, Ulfried Wondy, Jan de Palmstene, Bert Reyniers, Michiel Van de Perre, Laurence Haeck H. Martijn Hendel - P. Philippe Scaelens		
<b>HACCP / SRC meeting</b>	Johan Uvoens, Jana Hermans, Patrick Postors, Leo De Smet, André Vandepitte, Ludo Valgaeren, Mark Raada, Rudy Augustijnen, Wouter Berghe, Georg Haemmer		
<b>QA meeting</b>	Johan Uvoens, Leo De Smet, Ludo Valgaeren, Patrick Postors, André Vandepitte		
<b>NEUWESSIEDP via Francewars</b>	opgesteld door Wouter Van Roy, laatste versie 10 maart 2020. In lijn met Marc Reyniers en Mark Raada en Frank van der Meulen naar 202, R&D, HR, A&P - Reynders Trade-Paris		
<b>REYNDERS ETIQUETTES FRANCE</b>	Marc Reynders, Christophe Scaelens, Jana Hermans, Krisof Vandendriessche		
<b>REYNDERS ETIQUETTES COSMETIQUES</b>	Marc Reynders, Laurent Brand, Jana Hermans, Krisof Vandendriessche		
<b>OPERATIONELE werking meeting</b>	Jana Hermans, Krisof Vandendriessche, Leo De Smet, Ludo Valgaeren, André Vandepitte, Toon Michiels, Marc Reynders (optimaal) Patrick Postors, Mark Jansen, Georg Haemmer, Johan Uvoens		
<b>MANAGEMENT meeting</b>	Jana Hermans, Krisof Vandendriessche, Georg Haemmer, Marc Reynders		
<b>SITE MANAGEMENT meeting</b>	Marc Reynders, Jana Hermans, Christophe Scaelens, Laurent Brand, Mark Raada, Werner Senny, Krisof Vandendriessche - laatste versie: 11/11/2020		
<b>OBJECTIE meeting</b>	Paul Reyniers, Jacques Reyniers, Marc Reynders, Jana Hermans, Mark Raada, Krisof Vandendriessche		
<b>Informele Lunch meeting</b>	Paul Reyniers, Jacques Reyniers, Marc Reynders, Jana Hermans, Mark Raada, Krisof Vandendriessche		
<b>INVOESSENDE personeel</b>	alle afdelingen Reynders Etalage		

De meest recente versie bevat 19 verschillende overlegmomenten waarbij de dagelijkse “ochtend-briefing”, de veertiendaagse “QA meeting”, de maandelijkse “productiemeeting” en de trimestriële “technische meeting” met alle productieleiders van de Europese vestigingen de belangrijkste zijn.

De klanten hebben te allen tijde een aanspreekpartner in hoofde van hun persoonlijke tandem “verkoper/customer service” die hun dagelijks bijstaat en hun klankbord vormt naar de interne diensten.

Omwonenden worden persoonlijk ingelicht van situaties of activiteiten die de normale gang van zaken (kunnen) beïnvloeden, zoals bv. langdurige werken of werken die gedurende specifieke tijdspannes extra hinder zouden kunnen veroorzaken.

Voor alle geïnteresseerden is er informatie aanwezig op de blog van onze website [www.reynders.com/nl/blog-events](http://www.reynders.com/nl/blog-events),



news

13/11/2020

**The Holy Grail 2.0 | Digimarc. Are you ready for the future?**



self-adhesive labels sleeves

16/10/2020

**Discover 'SEAL&READ' a smart and unique packaging concept.**



Front view



Tilted view

pharma

24/06/2020

**REYNDERS label printing and SICPA join forces to fight against fakes in Europe**

en [linkedin.com/company/reynders-label-printing](https://www.linkedin.com/company/reynders-label-printing)

 A banner image for the REYNDERS label printing LinkedIn profile. It shows a modern building with large windows and a sign that reads "REYNDERS label printing".
 

**REYNDERS label printing**  
Printing · Boechout · 2,499 followers

Making our knowledge, expertise and experience in label printing work for you.

Visit website ↗

Jan & 44 other connections work here  
See all 142 employees on LinkedIn →

Wij promoten trouwens onze corporate website als een efficiënt communicatieplatform waarop zowel interne als externe belanghebbenden terecht kunnen met vragen en opmerkingen en voor het downloaden van alle relevante en actuele documenten.

Voor het opstellen van dit rapport werd gebruik gemaakt van input uit alle bovengenoemde kanalen, in een aantal gevallen weliswaar gefilterd om aan de voorschriften van dit rapport te voldoen.

Tot slot willen we vermelden dat de transparantie - die zich ook uit in de architectuur van onze gebouwen – consequent doorgetrokken wordt naar de bereikbaarheid van en de communicatie met het management. Wie zijn standpunten of ideeën wil toelichten kan probleemloos een afspraak maken om dat persoonlijk te doen; in al onze vestigingen.

#### ***4.17 De voornaamste onderwerpen en vraagstukken die naar voren zijn gekomen door de betrokkenheid van belanghebbenden en hoe de organisatie hierop heeft gereageerd, onder meer via haar verslaggeving***

In de betrokken periode zijn diverse vragen gesteld en ideeën geopperd rond duurzaamheid en rond ergonomie. Een groot deel daarvan is beantwoord en ook concreet uitgewerkt in diverse projecten:

- De installatie van een systeem voor warmte-recuperatie waardoor niet alleen bespaard wordt op het verbruik van gas, maar ook de gevoels-temperatuur in de productieruimte vlotter op een aangenaam niveau kan gehouden worden.
- De installatie van het “groene dak” voor de collectie van regenwater dat nu gebruikt wordt in de sanitaire installaties van de administratieve nieuwbouw.



- De “geperforeerde” plafonds in de administratie waardoor het geluidsniveau aanzienlijk gedempt wordt.  
Het gebruik van LED-verlichting in de nieuw gebouwde productiehal waardoor bespaard wordt op de elektriciteit en een comfortabele lichtomgeving gecreëerd wordt.
- Investerings en verbeteringen aan generatoren en compressoren die sporadisch geluidsoverlast veroorzaakten voor een aantal omwonenden.



- Duidelijke afspraken en suggesties voor het verzamelen en afvoeren van afval waardoor de kosten beperkt konden worden en er een meer aangename werkomgeving ontstond.



- De volledige omschakeling naar “low migration” inkten voor alle food-gerelateerde labels
- Het invoeren van “slots” voor alle transporten waardoor geluid- en geurhinder voor de onmiddellijke omwonenden drastisch beperkt werd.
- Het actief promoten van duurzame alternatieven waaronder FSC-materialen, papiervervangende en gerecycleerde/recycleerbare materialen.
- De installatie van ruim 800 zonnepanelen op het dak van de Reynders Security & Specialty Plant in Boechout

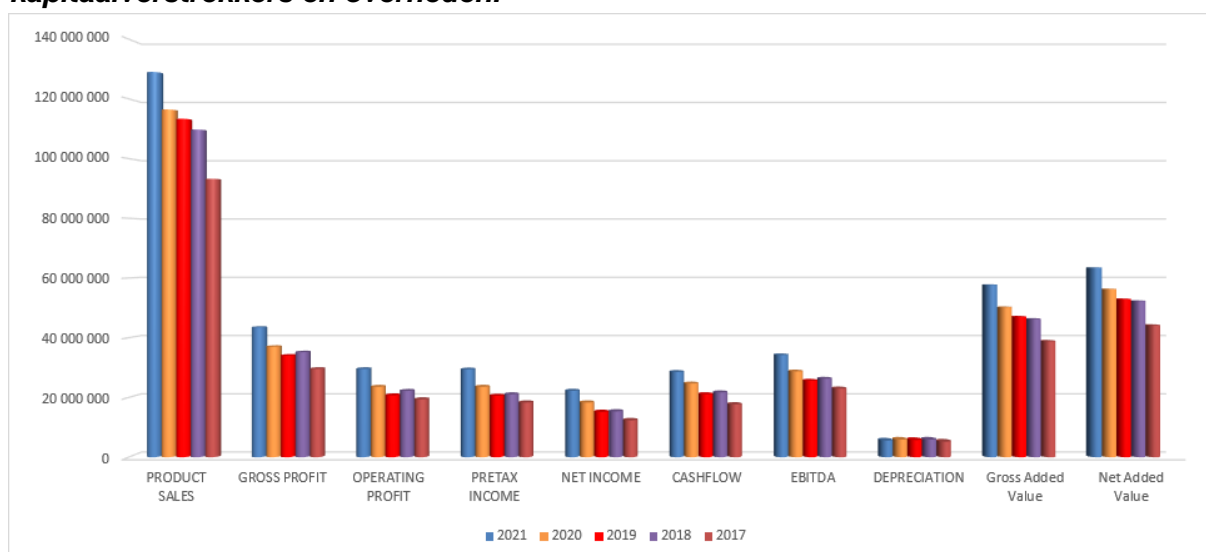


## 5. MANAGEMENT EN PRESTATIE INDICATOREN

### 5.1 ECONOMISCHE PRESTATIE-INDICATOREN

#### ASPECT: ECONOMISCHE PRESTATIES

**EC1 Directe economische waarden die zijn gegenereerd en gedistribueerd, waaronder inkomsten, operationele kosten, personeels-vergoedingen, donaties en overige maatschappelijke investeringen, ingehouden winst en betalingen aan kapitaalverstrekkers en overheden.**



**EC2 Financiële implicaties en andere risico's en mogelijkheden voor de activiteiten van de organisatie als gevolg van klimaatverandering.**

De organisatie heeft een grondige analyse uitgevoerd om alle mogelijke veranderingen - zowel risico's als opportuniteiten - die het gevolg zouden kunnen zijn van klimaatverandering, zo goed mogelijk te kunnen inschatten.

Daarbij werden drie categorieën benoemd:

- Implicaties door veranderende regel- en wetgeving (vb. *nieuwe reguleringen i.v.m. brandstof en energie*)
- Implicaties door veranderende fysieke klimaatparameters (vb. *uitgebreidere periodes van slecht weer die transport kunnen hinderen*)
- Implicaties door andere, klimaat-gerelateerde ontwikkelingen (vb. *de onzekerheid bij klanten en hun probleem om aankoopprognoses op langere termijn te maken*)

Om deze implicaties zo correct mogelijk in te schatten maken wij gebruik van een grid "Risico's en Opportuniteiten" waarin de onderstaande parameters opgenomen zijn:

- De verandering
- De omschrijving van het risico/de opportuniteit van deze verandering
- De potentiële impact op de activiteiten van de organisatie
- Een bepaling van het tijdsbestek waarin deze verandering zal/kan optreden
- De omschrijving of de verandering een directe of indirecte impact heeft
- Een inschatting van de waarschijnlijkheid dat deze verandering zal plaatsvinden
- Een inschatting van de magnitude van de impact
- Een inschatting van de financiële implicaties
- Een omschrijving van de door het Management reeds genomen of de nog te nemen acties om de impact op te vangen of te corrigeren en de activiteiten van de Organisatie bij te sturen.
- Een overzicht van de reeds gedane uitgaven en een inschatting van de nog te te realiseren onkosten om deze verandering het hoofd te bieden.

De grid is een belangrijk document voor het Managementbeleid en wordt dan ook periodiek geanalyseerd en geüpdatet. Voor alle voorziene veranderingen die in kaart gebracht zijn voor een tijdspanne van 0 tot 5 jaar in de toekomst, heeft het Management reeds de nodige acties ondernomen.

***EC3 Dekking van de verplichtingen in verband met het vastgestelde uitkeringenplan van de organisatie.***

REYNDERS label printing voorziet elke medewerker van een groepsverzekeringsplan volgens de sectorale bepalingen.

***EC4 Significante financiële steun van een overheid.***

De organisatie heeft geen significante steun ontvangen van een overheid. Ook niet in het kader van Covid-19.

## ASPECT: MARKTAANWEZIGHEID

### **EC5 Spreiding in de verhouding tussen het standaard aanvangssalaris en het lokale minimumloon op belangrijke bedrijfslocaties.**

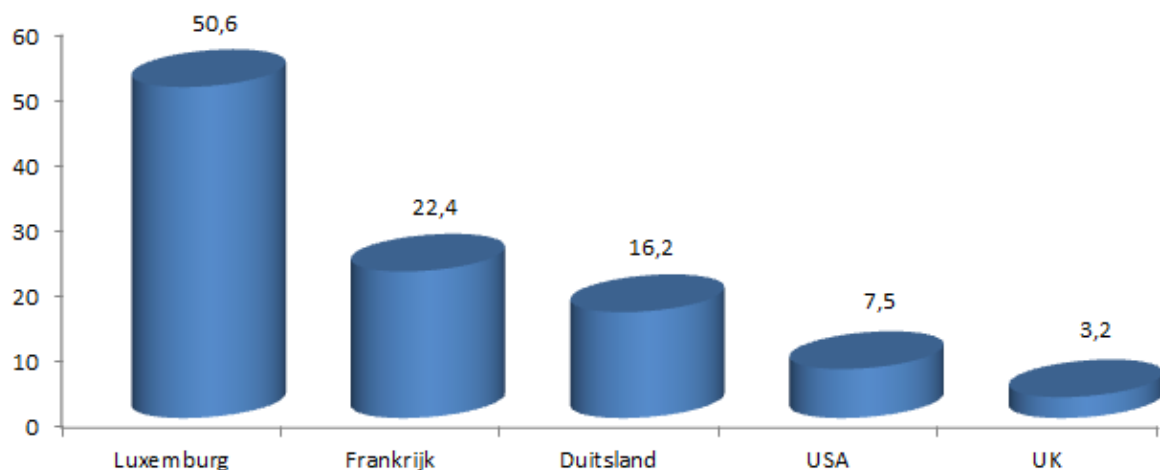
Voor de salarissen baseren wij ons op de wettelijke bepalingen en evalueren de salarissen om de 6 maanden rekening houdend met interne en externe benchmarking.

### **EC6 Beleid, methoden en deel van uitgaven betreffende lokaal gevestigde leveranciers op belangrijke bedrijfslocaties.**

De door de Reynders gebruikte machines en basismaterialen voor de productie van etiketten en shrink sleeves – *zelfklevende papieren en films, inkt, folies, e.d.* – in combinatie met de voorwaarden die ons opgelegd worden door onze klanten – o.a. *GMP voor de pharmaceutica en BRC voor de voedingsindustrie* – maken het absoluut noodzakelijk om ons internationaal te oriënteren om aan de gestelde verwachtingen te voldoen.

De substraten worden bijna uitsluitend geproduceerd door multinationale papier- en foliefabrikanten. Hoewel zij materialen niet lokaal produceren, verkiezen we om deze goederen zoveel als mogelijk uit regionale vestigingen af te nemen. Enerzijds om onze goederen zo kort mogelijk op onze behoeften te laten aansluiten; de bevoorrading gebeurt in vele gevallen binnen 2 à 3 dagen na orderdatum. Anderzijds zorgt dit ervoor dat we de transporten van de leveranciers naar REYNDERS label printing zo beperkt mogelijk kunnen houden.

Eind 2021 is er echter een “aardverschuiving” geweest in de aanlevering van grondstoffen die ook in 2022 een zeer negatieve impact heeft gehad op de aanleveringstermijnen die plots van dagen naar maanden verschoof.



Origine van de materialen (YTD 2019)

Voor wat betreft diensten en verbruiksgoederen wordt altijd specifiek gezocht naar lokale leveranciers die in staat zijn de gewenste kwaliteit te leveren. Zo worden inkt wel door multinationale spelers geleverd maar meer dan 90% wordt bij dochterbedrijven in Nederland

en België aangekocht. Ook onze kartonnen verpakkingendozen worden in zeer nabije omgeving aangekocht.

In onze CSR zijn een aantal voorbeelden opgenomen waar trouwens niet alleen voor lokale leveranciers geopteerd werd, maar daarenboven specifiek voor initiatieven gekozen werd met een extra sociale dimensie: bedrijven die zorgen voor tewerkstelling en integratie van bv. mindervaliden, psychiatrische patiënten of vluchtelingen.

Alle ondersteunende materialen en goederen (verbouwingen / telefonie / elektriciteit / onderhoud machines / kantoomaterialen / broodjes / koffie / ...) worden lokaal aangekocht.

***EC7 Procedures voor lokale personeelswerving en aandeel van het topkader dat afkomstig is uit de lokale gemeenschap op belangrijke bedrijfslocaties.***

Wij trachten bij de aanwerving kandidaten uit de buurt te vinden door te werken met lokale partners en de advertenties visibel te maken in lokale kranten.

**ASPECT: INDIRECTE ECONOMISCHE EFFECTEN**

***EC8 Ontwikkeling en gevolgen van investeringen in infrastructuur en diensten die voornamelijk ten behoeve van het algemeen nut worden geboden door middel van verplichtingen van commerciële aard, dan wel in natura of pro bono.***

REYNDERS label printing en zijn werknemers zijn geëngageerd in diverse gemeenschapsinitiatieven en dat in alle vestigingen. Er is in de eerste plaats de permanente steun die toegezegd werd aan enkele zeer specifieke projecten.

In India is dat de financiële ondersteuning van “Bhagiya”, een lokaal initiatief van Shilpa Sonal dat op diverse plaatsen “basement schools” opstart; leslokalen in de – leegstaande – kelder verdiepingen van flatgebouwen voor de meest kansarme kinderen die anders hun ouders moeten volgen naar hun werk.

Reynders betaalt de huur van twee dergelijke scholen en het salaris van twee fulltime leerkrachten in elk van die scholen. Kinderen van onze eigen medewerkers hebben uit eigen beweging het initiatief genomen om één avond per week de kinderen te helpen met huiswerk en taken.

In Boechout is er het langlopende project van “Boechout Vooruit”, op de site “California”, de oude soepfabriek dat tot theaterzaal/ontmoetingszaal omgebouwd werd en waar in samenwerking met de Gemeente Boechout en privé-initiatiefnemers in de voorbije jaren een bloeiend cultureel centrum ontwikkeld werd.

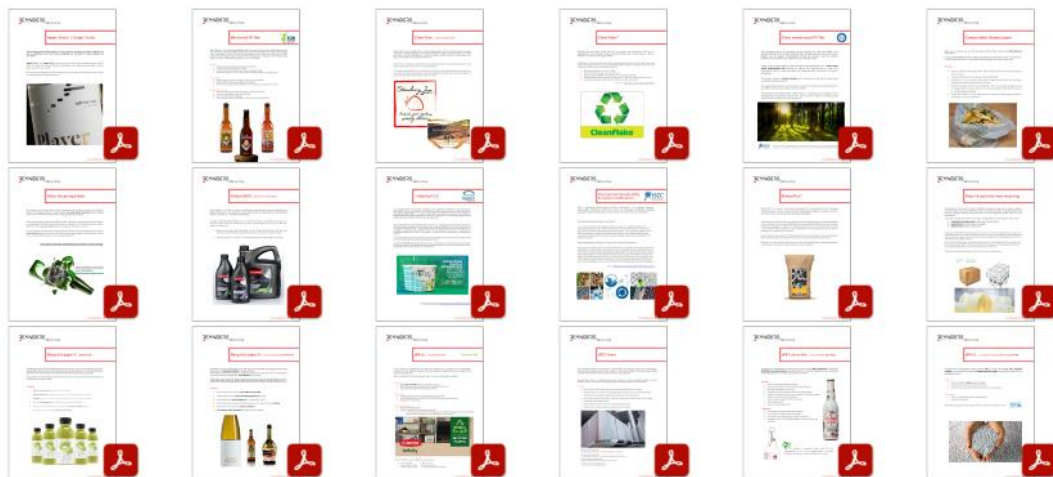
Daarnaast is het in 2009 aangeplante “Speelbos” stilaan in volle ontwikkeling en zeer regelmatig het trefpunt van jeugdbewegingen en socio-culturele organisaties. In 2015 werd aan de rand van het bos trouwens de 17<sup>e</sup> eeuwse Courtoiskapel gerestaureerd.

**EC9 Inzicht in en beschrijving van significante indirecte economische gevolgen, waaronder de omvang ervan.**

Als voornaamste indirect economisch gevolg monitoren we uitsluitend grondstoffen en grondstof-schaarste. Via onze suppliers en gespecialiseerde media proberen we ons een correct beeld te vormen van de markten waarin onze basisgrondstoffen hun origine vinden. Dankzij deze vooruitziendheid hebben we eind 2021 zeer snel kunnen anticiperen en de leveringen naar al onze klanten kunnen waarborgen.

We helpen actief mee aan grondstofbesparingen door – waar mogelijk – gebruik te maken van dunnere materialen, recycleerbare materialen of materialen uit alternatieve bronnen.

We propageren deze materialen actief bij onze klanten via o.a. ons Triple R programma.

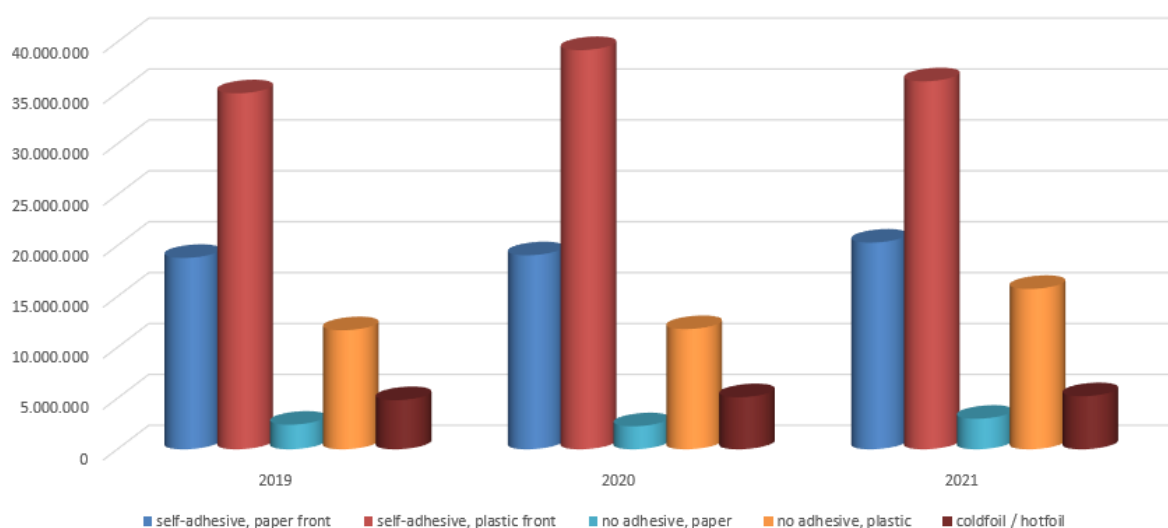


## 5.2 MILIEUPRESTATIE-INDICATOREN

### ASPECT: MATERIALEN

#### **EN1 Totale hoeveelheid gebruikte materialen naar gewicht of volume.**

We spelen zo kort mogelijk in op de behoeften die ontstaan door onze verkooporders. Hierdoor zijn we in staat de voorraden zoveel mogelijk te beperken. Ook deze strategie hebben we eind 2021 (hopelijk tijdelijk) moeten verlaten en werd er veel meer stock aangelegd. Dit om de veel langere aanlevertijden te overbruggen, met succes overigens.



**Aantal m<sup>2</sup> aangekochte materialen naar aard (voor de totale organisatie, maar zonder India en Spanje)**

#### **EN2 Percentage van de gebruikte materialen dat bestaat uit afval uit externe bronnen**

Onze klanten uit de voedingsindustrie en farmaceutische sector vereisen dat er met 'virgin material' wordt gewerkt om elk risico tot contaminatie uit te sluiten. Onze leveranciers van substraten werken met 100% 'virgin material / fibres', met uitzondering van specifieke materialen, waarvan dit uitdrukkelijk wordt vermeld op de technische datasheets. Onze leveranciers hebben de laatste jaren sterk ingezet op het dunner maken van materialen met behoud van de kwaliteit, zowel wat betreft het front als de backing. Wij stimuleren onze klanten actief om effectief de switch te maken van bijv.:

- Front PP 50 $\mu$  ipv 60 $\mu$
- PE 85 $\mu$  ipv 100 $\mu$
- Backing papier 60 ipv 70 / 80 g/m<sup>2</sup>
- PET 23 ipv 30 / 36 $\mu$

---

Naast een positief effect op het milieu (minder materie te produceren, minder energie- en waterverbruik tijdens de productie), genereren deze materialen minder afval bij ons én bij de klant.

In 2015 zijn we gestart met onze belangrijkste leveranciers om te bekijken of we het aantal leveringen aan kunnen verminderen van 5x naar 4x per week om zo het aantal transporten terug te dringen. Daarnaast loopt een test om onze orders meer te groeperen, zodat de gemiddelde hoeveelheid materiaal per pallet stijgt en we minder lucht transporteren.

REYNDERS label printing zet sterk in op de recyclage, meer bepaald via ons "Triple R" programma (zie ook EC9).

Jaren geleden werd er geïnvesteerd in de gescheiden ophaling van 'pure' liner. Op deze manier halen we sinds 2012 jaarlijks meer dan 50 ton papier uit het afvalcircuit en in recyclage gebracht. Sinds 2013 hebben het 'Paper Liner Recycling Program' lopen, waarbij we onze klanten de mogelijkheid bieden om de restanten aan backingpapier terug te sturen voor recyclage. Wij zorgen voor regelmatige ophaling en aanlevering bij een fabricant van papier. In de recyclagestroom worden de liners herwerkt tot papierpulp en uiteindelijk tot karton. Met dit recyclage-initiatief zorgen we ervoor dat backings terug worden omgezet in bruikbare grondstof.

Onze kartonnen verpakking (dozen / palletboxen) bestaat uit 100% gerecycleerd materiaal. We werken steeds met EURO pallets, die worden omgeuild met onze leveranciers / klanten. Hierdoor worden deze op een duurzame manier herbruikt.

Het gebruik van (brief)papier wordt zoveel mogelijk beperkt, door elektronisch te communiceren. De orders aan onze voornaamste leveranciers / van verschillende klanten worden via EDI verstuurd. Ook orderbevestigingen, shipping lists, facturen worden deels via EDI, deels via e-mail verstuurd.

Al onze andere inspanningen hieromtrent staan beschreven in onze CSR policy: versie 2021: <https://www.reynders.com/uploads/original/downloads/20210917.134114.61447edaa0835.pdf>

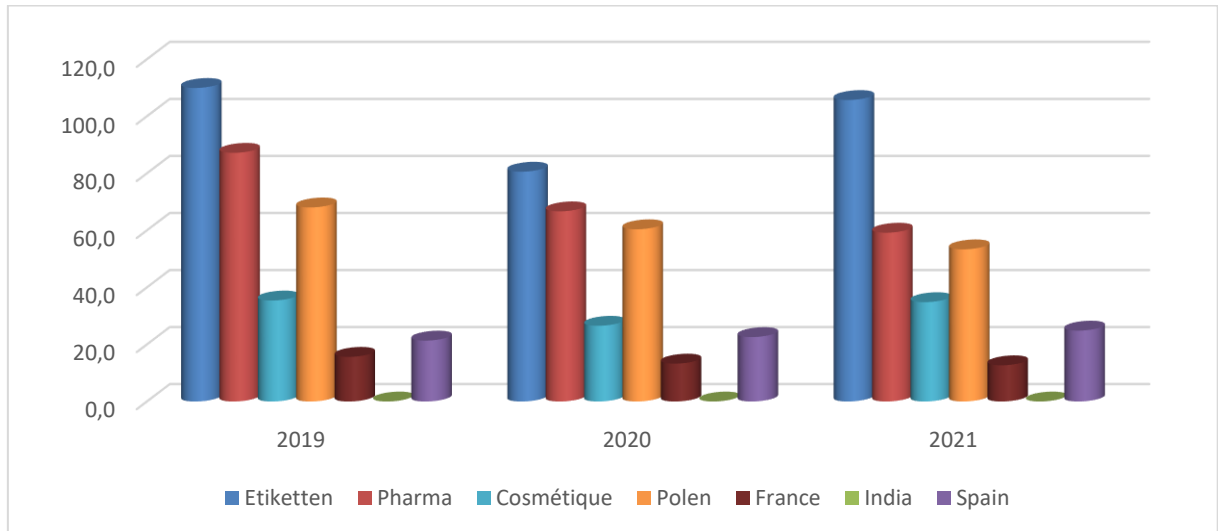
---



ASPECT: ENERGIE

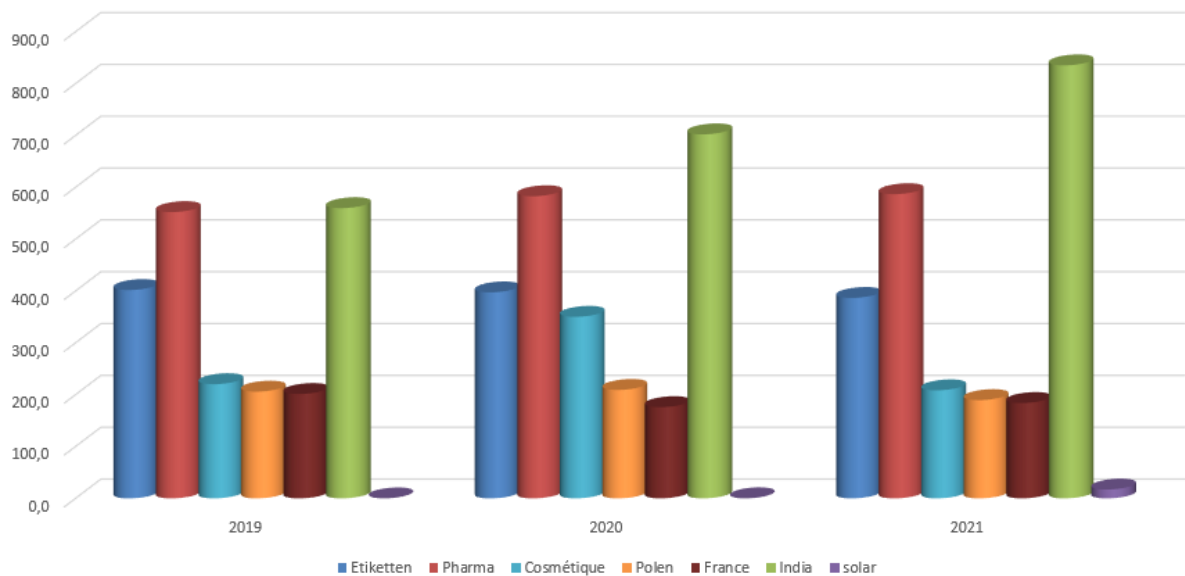
**EN3 Direct energieverbruik door primaire energiebron.**

In de onderstaande grafiek staan de waarden voor gasverbruik, uitgedrukt in kWh per 1000 m<sup>2</sup> gefactureerd materiaal.



**EN4 Indirect energieverbruik door primaire bron.**

In de onderstaande grafieken staan de reël gemeten waarden voor elektriciteitsverbruik, uitgedrukt in kWh per 1000 m<sup>2</sup> gefactureerd materiaal.



---

***EN5 Energie die bespaard is door besparingen en efficiëntieverbeteringen.***

Hieronder vermelden we drie van de meest recente initiatieven die bijdragen aan een verminderd energieverbruik. Dit gaat om vrijwillige initiatieven die niet opgelegd zijn door enigerlei wet- of regelgeving.

Bij de meest recente nieuwbouw van Reynders Security (eind 2014 – begin 2015) werd geopteerd om LED verlichting te installeren met het ook op een verminderd elektriciteitsverbruik en daarmee samenhangende verlaging van de CO<sub>2</sub> uitstoot. Volgens de eerste metingen zou dat in 2015 een energie-besparing betekenen van ca. 83.000 kWh. Dat zou betekenen dat de meerkost t.o.v. traditionele verlichting terugbetaald is op 6 à 7 jaar. De daaropvolgende jaren werden systematisch de klassieke verlichting vervangen door een LED variant.

In 2021 werd een oude gas verwarmingsketel vervangen door een energiezuiniger model.

Bij de recente investeringen zitten voornamelijk digitale drukpersen van de nieuwste generatie. Die zijn niet alleen sneller maar gebruiken aanzienlijk minder energie en zijn zuiniger in materiaal bij de opstart.

In een traditionele drukpers zit er een drogingsunit na elke kleur wat erg energieverslindend is. Bij een digitale pers gebeurt de droging op één plaats. De droging gebeurt ook met UV LED lampen die minder energie verbruiken.

---

---

***EN6 Initiatieven ten behoeve van energie-efficiënte of op duurzame energie gebaseerde producten en diensten, evenals verlagingen van de energie-eisen als resultaat van deze initiatieven.***

Voor klanten die mee willen instappen bieden wij labels aan op een PET backing die aanzienlijk dunner is dan een papieren backing. Dat heeft een eerste voordeel dat er méér labels op een rol gaan (tot ruim 5%, afhankelijk van de roldiameter) wat de klant het voordeel geeft om efficiënter te produceren wegens minder stilstanden voor rol-wissels. Een tweede voordeel is dat PET backing erg vlot kan gerecycleerd worden tot rPET. De berekeningen, gebaseerd op respectievelijk 11.000.000 en 15.000.000 meter van dit materiaal geven ons een verminderd verbruik van 7.722 en 10.500 kWh.

We bieden onze klanten de mogelijkheid om te opteren voor gecertificeerd composteerbare etiketten (hetzij industrieel; hetzij thuiscompostering). Op die manier kan een deel van het afval afgevoerd worden naar een composteringsproces i.p.v. verbranding. Het verschil tussen 1 ton papierafval verbranden of composteren wordt geschat op 1,134 tCO<sub>2</sub>e. De eerlijkheid gebiedt ons daaraan toe te voegen dat o.i. omwille van diverse factoren nog té weinig klanten gebruik maken van dit type labelmateriaal. De verbruikte hoeveelheid over de periode van rapportering is verwaarloosbaar.

Naast het ophaalprogramma voor PET backing is er ook een voor de recyclage van gewone papieren backing. Door backing (en backingsnippers) uit de afvalstroom te halen en in een recyclagestroom, kan 0,614 tCO<sub>2</sub>e vermeden worden per ton backing. In 2014 was deze stroom goed voor een vermindering van 3,1 tCO<sub>2</sub>e en reeds 4,8 tCO<sub>2</sub>e in de eerste helft van 2015. Wat meteen aangeeft dat het initiatief op bijval kan rekenen bij onze klanten.

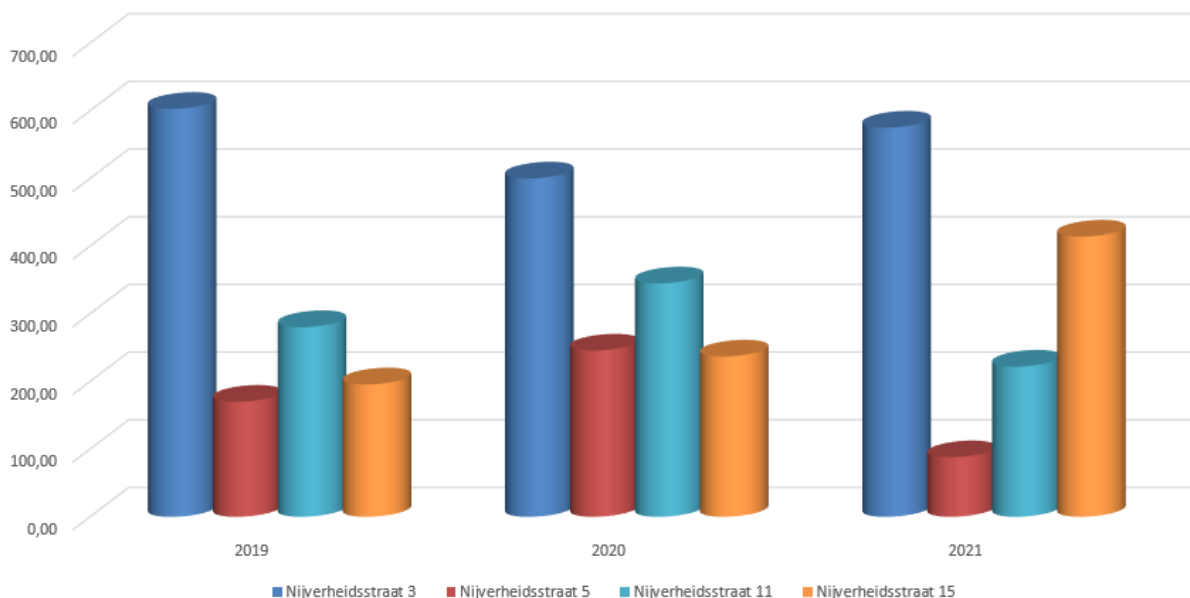
***EN7 Initiatieven ter verlaging van het indirecte energieverbruik en reeds gerealiseerde verlaging***

Dit wordt op dit ogenblik nog niet gemonitord en er zijn dan ook geen concrete cijfers beschikbaar voor de huidige rapporteringsperiode.

---

**ASPECT: WATER****EN8 Totale wateronttrekking per bron.**

In de onderstaande grafieken staan de reëel gemeten waarden voor waterverbruik uitgedrukt in L per 1000 m<sup>2</sup> gefactureerd materiaal.

**EN9 Waterbronnen waarvoor wateronttrekking significante gevolgen heeft.**

In de mate van het mogelijke wordt voor water gebruik gemaakt van gesloten circuits of van recuperatie van regenwater. Geen van de sites doet aan enige vorm van wateronttrekking die significante gevolgen zou kunnen hebben voor (natuurlijke) waterbronnen.

**EN10 Percentage en totaal volume van gerecycled en hergebruikt water.**

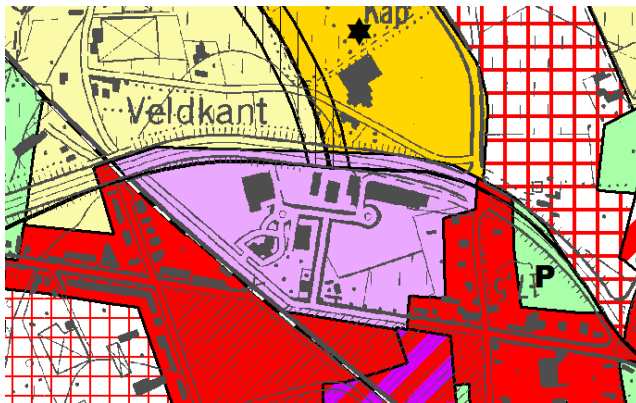
De installatie van de installatie voor regenwater-recuperatie dateert van begin 2014. Op het ogenblik van de verslaggeving waren slechts gedeeltelijke cijfers beschikbaar.



ASPECT: BIODIVERSITEIT

**EN11 Locatie en oppervlakte van land dat eigendom is, gehuurd wordt, beheerd wordt in of grenst aan beschermde gebieden en gebieden met een hoge biodiversiteitswaarde buiten beschermde gebieden.**

Alle vestigingen van de organisatie zijn gelegen in “1100” gebieden die in het Gewestplan omschreven worden als “zones voor ambachtelijke bedrijven en KMO’s”. Ze grenzen nergens aan gebieden “0701” of “0901”: “natuurgebieden” of “landschappelijk waardevolle agrarische gebieden”.



Legende

 0100 woongebieden	 0105 woonuitbreidingsgebieden	 0901 landschappelijk waardevolle agrarische gebieden
 0400 recreatiegebieden	 1100 ambachtelijke bedrijven en kmos	 1200 ontginningsgebieden
 K 1112 gebied voor kleine niet-hinderlijke bedrijven en kantoren	 0700 groengebieden	 1280 reservegebieden voor ontginning
 0900 agrarische gebieden	 0401 gebieden voor dagrecreatie	 0402 gebieden voor verblijfrecreatie
 0102 woongebieden met landelijk karakter	 N 0701 natuurgebieden	 0800 bosgebieden
1500 bestaande autosnetwegen		

**EN12 Beschrijving van significante gevolgen van activiteiten, producten en diensten op de biodiversiteit in beschermde gebieden en gebieden met een hoge biodiversiteitswaarde buiten beschermde gebieden.**

Zoals uit de beschrijving van de locatie onder EN11 blijkt, is deze indicator niet van toepassing op de activiteiten van de organisatie. Toch is bescherming van de biodiversiteit opgenomen in de relevante onderwerpen en steunt de organisatie diverse initiatieven.

In 2012 werd besloten om voor de volledige organisatie standaard over te schakelen op FSC-materialen en die beslissing werd kracht bijgezet door het behalen van FSC-COC certificaat in datzelfde jaar.

Op de site van Reynders Etiketten werd met de assistentie van “Natuurpunt” een “insectenhotel” opgericht. Op een groot bord met foto's vinden voorbijgangers meer uitleg en worden ze aangespoord om zelf dergelijke – kleinschalige – projecten te starten.



Een privé-initiatief van de heer Jacques Reynders situeert zich verderop in de gemeente. Daar werd in 2009 een 4.1 hectare groot “speel- en recreatiebos” aangelegd dat stilaan tot wasdom komt en open-gesteld is voor alle lokale verenigingen en organisaties.



In totaal werden hier 5378 bomen en 2985 struiken aangeplant. Naast lindebomen rond de beschermde en recent gerestaureerde Courtoiskapel en beuken voor de grotere structuren, werden er vooral winter- en zomereiken aangeplant. De struiken werden gekozen voor hun

aantrekkingskracht op vogels en insecten: krentenboompjes, meidoorn, zwarte vlier, Gelderse roos, veldesdoorn, haagbeuk en hazelaars.

Om de aandacht te vestigen op de noodzaak van natuurbescherming en om persoonlijk initiatief te stimuleren worden er regelmatig diverse activiteiten georganiseerd of gesponsord.

De jaarlijkse “Natuurloop” door het nabijgelegen “Bos van Moretus” is een van de populairste en drukt bijgewoonde activiteiten maar ook de eigen “Gezinsdag” van Reynders in diezelfde bossen kon op grote bijval rekenen van medewerkers en hun familie.



### **EN13 Beschermde of herstelde habitats.**

Zoals onder EN11 gemeld oefent de organisatie geen activiteiten uit in of in de nabijheid van kwetsbare habitats. Behalve de onder EN12 genoemde acties voor natuurbehoud zijn er dan ook geen specifieke ingrepen voor de bescherming of herstelling van habitats gepland.

**EN14 Strategieën, huidige maatregelen en toekomstige plannen voor het beheersen van de gevolgen van de biodiversiteit.**

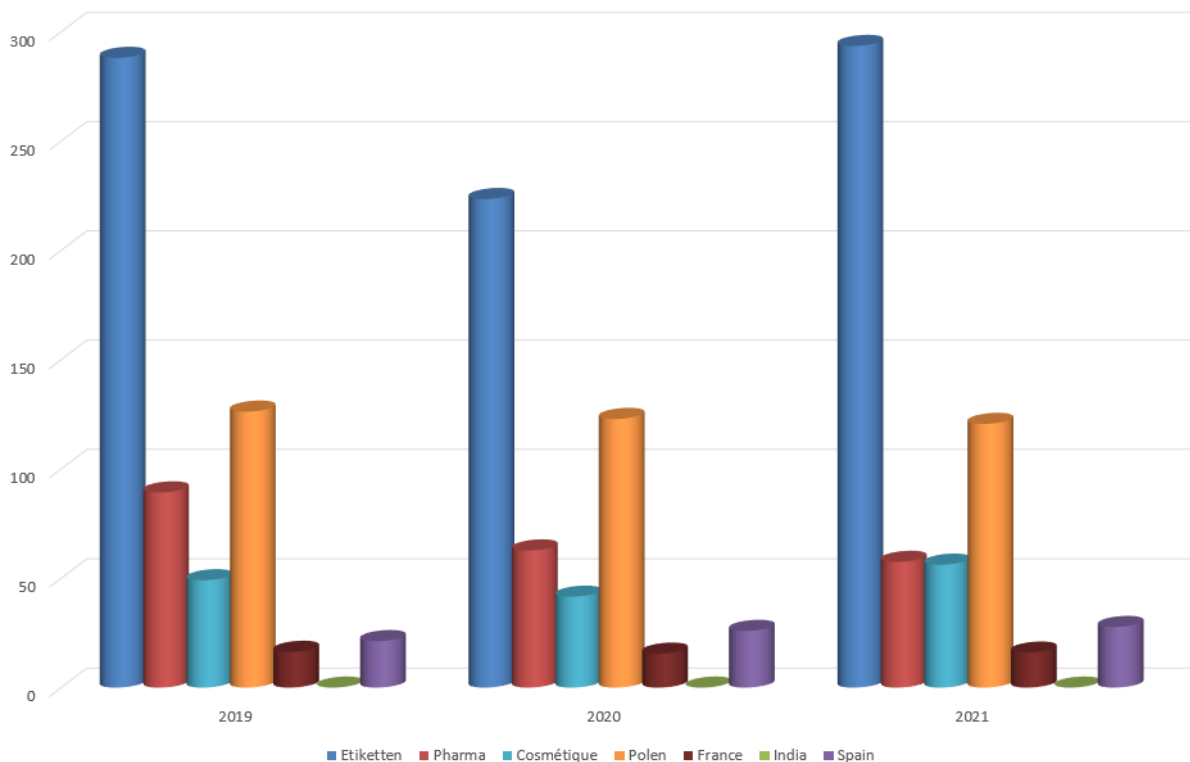
De organisatie is zich ten volle bewust van welke impact een onoordeelkundig geplande uitbreiding of inplanting tot gevolg kan hebben voor de biodiversiteit. Ze heeft zichzelf dan ook opgelegd alle mogelijke nieuwe initiatieven door een degelijk gefundeerd MER (milieu-effectenrapport) te laten onderbouwen.

**EN15 Aantal op de rode lijst van de IUCN vermelde soorten en soorten op nationale beschermingslijsten met habitats in gebieden binnen de invloedssfeer van bedrijfsactiviteiten, ingedeeld naar hoogte van het risico van uitsterven.**

Geen van de vestigingen van de organisatie bevindt zich in of in de nabijheid van habitats waar soorten voorkomen die vermeld staan op de rode lijst van de IUCN of op enige nationale beschermingslijst.

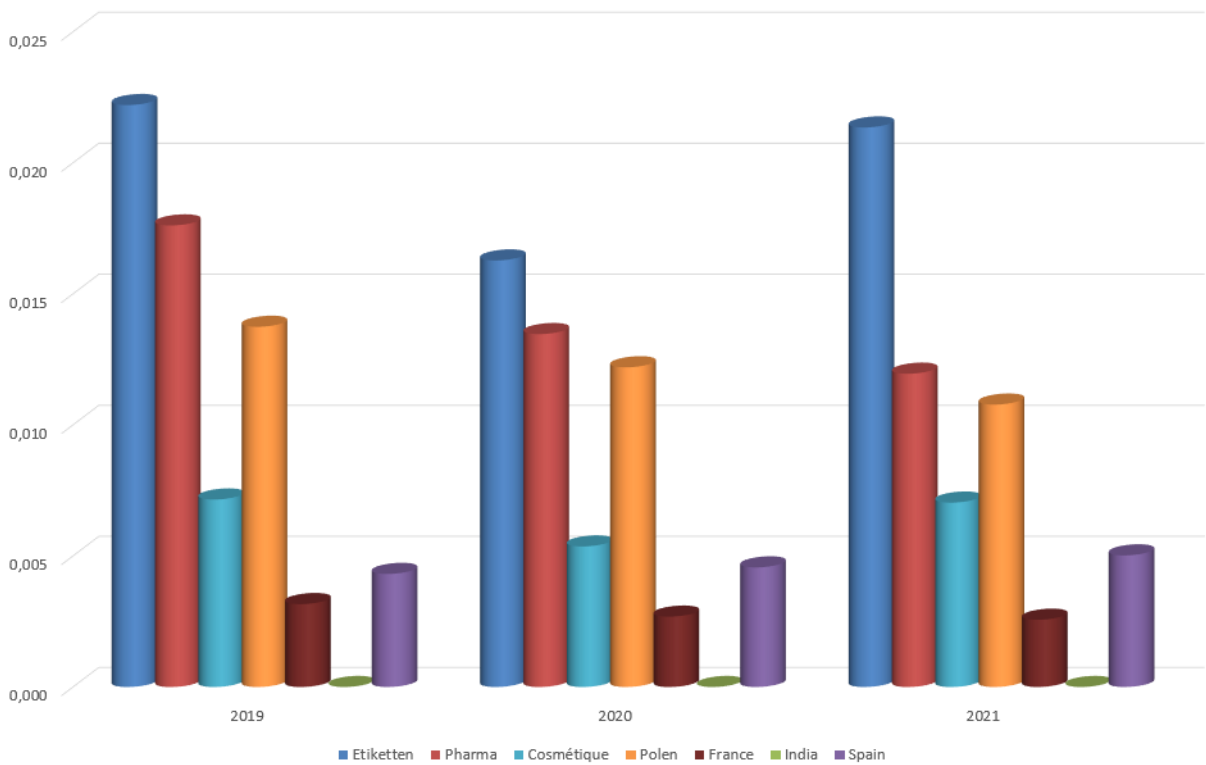
**ASPECT: LUCHTEMISSIES, AFVALWATER EN AFVALSTOFFEN**

**EN16 Totale directe en indirecte emissie van broeikasgassen naar gewicht.**

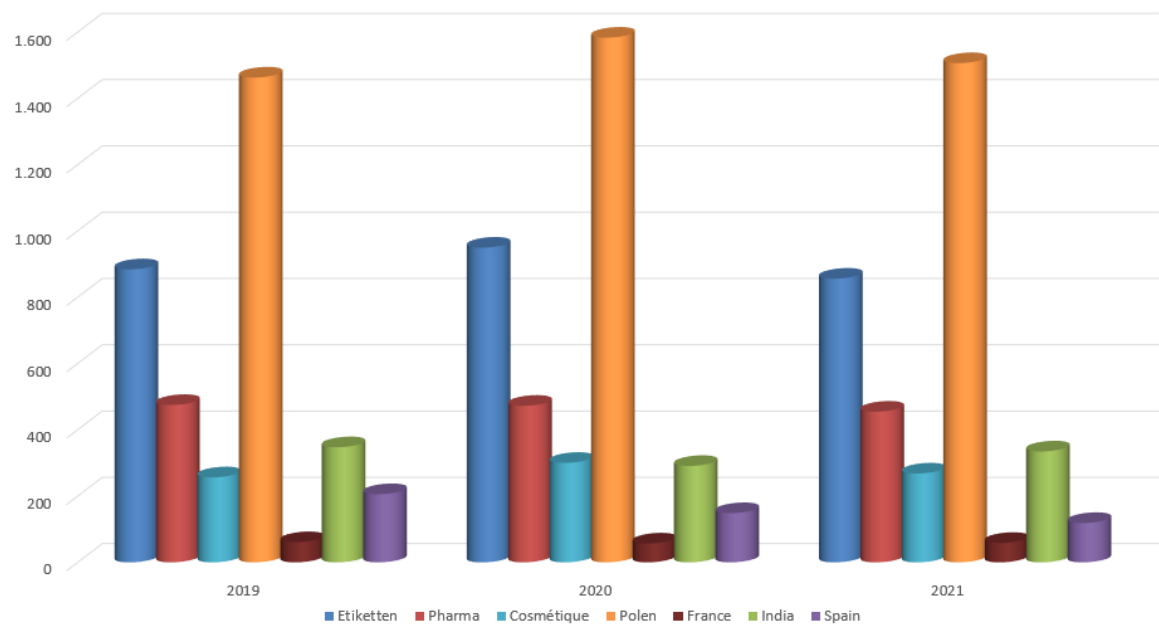


Ton CO<sub>2</sub>(e) emissie afkomstig van gas, per bedrijf en in absolute cijfers.

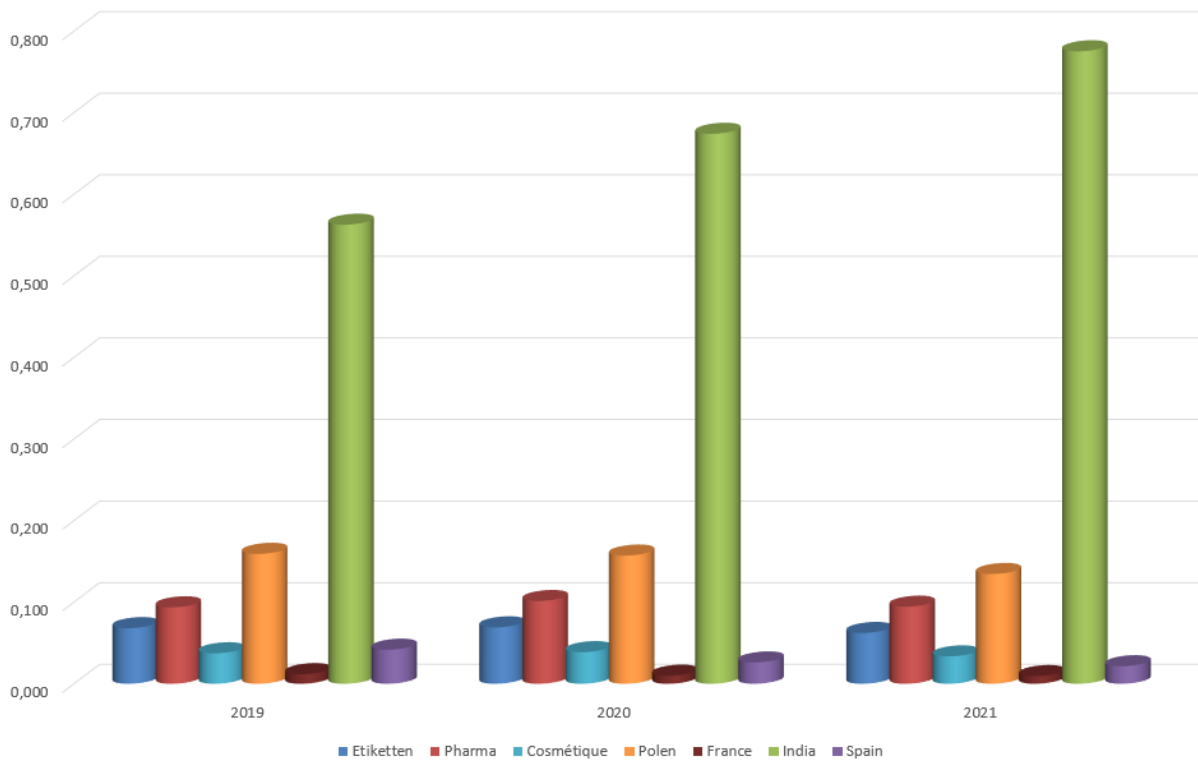




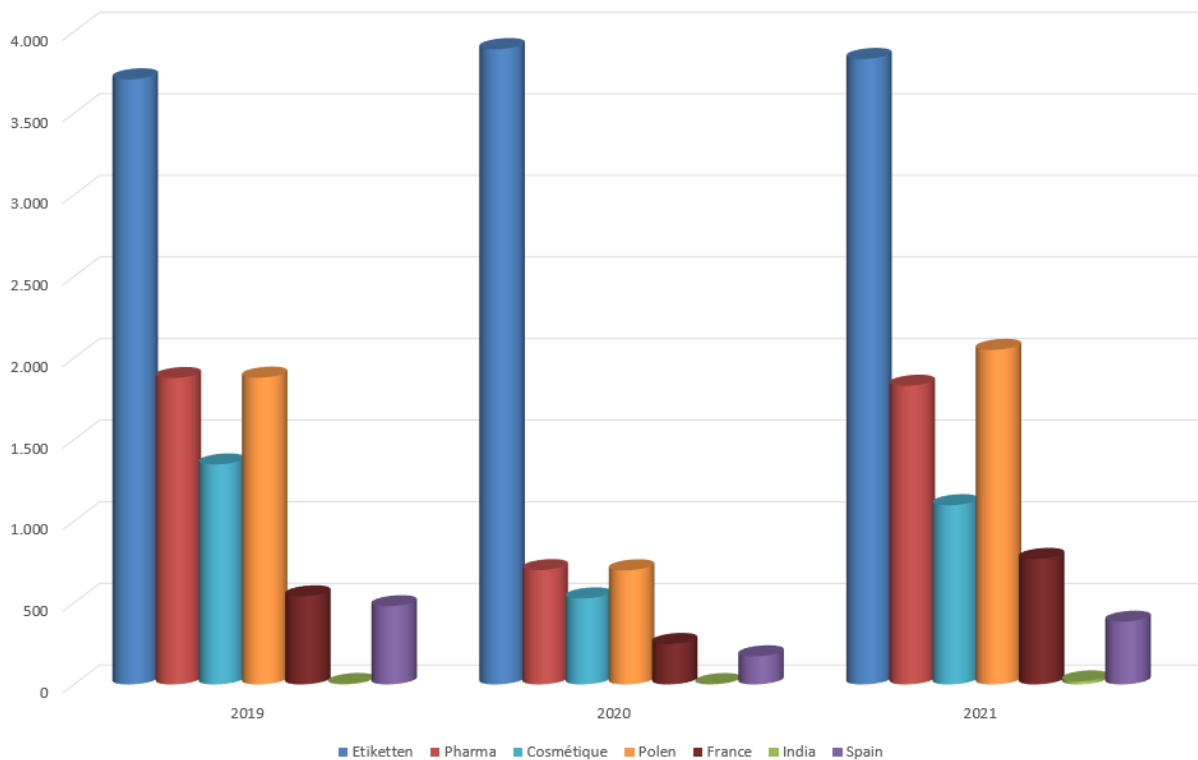
Ton CO<sub>2</sub> (e) emissie afkomstig van gas, per bedrijf en uitgezet t.o.v. het aantal 1000 m<sup>2</sup> uitgeleverd materiaal.



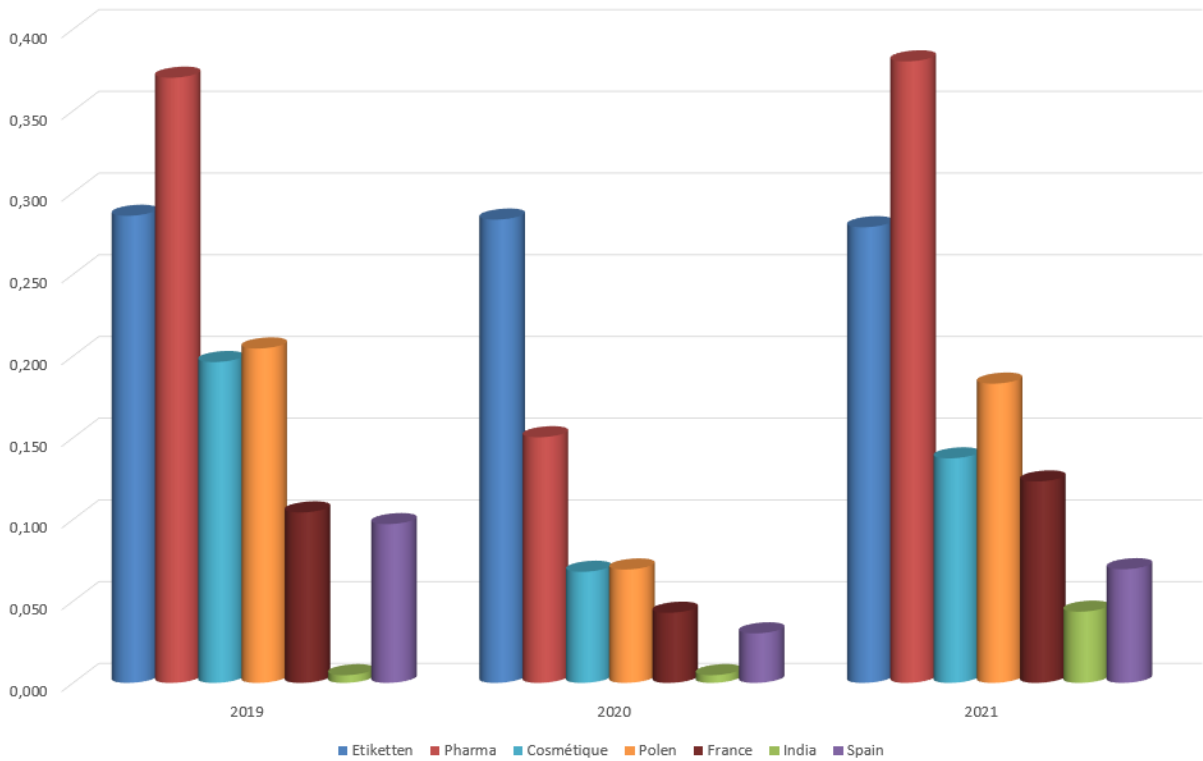
Ton CO<sub>2</sub> (e) emissie afkomstig van elektriciteit, per bedrijf en in absolute cijfers.



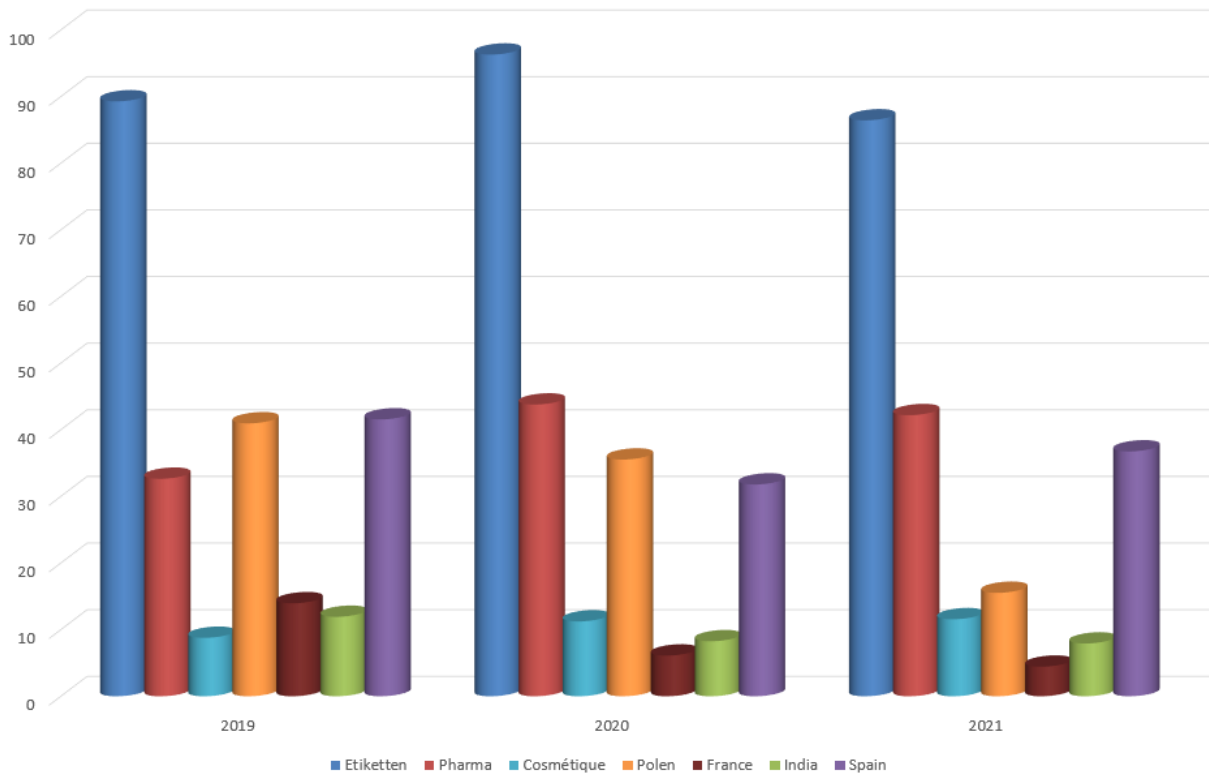
Ton CO<sub>2</sub> (e) emissie afkomstig van elektriciteit, per bedrijf en uitgezet t.o.v. het aantal 1000m<sup>2</sup> uitgeleverd materiaal.



Ton CO<sub>2</sub> (e) emissie afkomstig van de verwerking van hoogcalorisch afval, per bedrijf en in absolute cijfers.



Ton CO<sub>2</sub>(e) emissie afkomstig van de verwerking van hoogcalorisch afval, per bedrijf en uitgezet t.o.v. het aantal 1000 m<sup>2</sup> uitgeleverd materiaal.



Ton CO<sub>2</sub>(e) emissie afkomstig van fossiele brandstof, per bedrijf en in absolute cijfers.

Conversiefactoren						
	Criterion		2018	2019	2020	2021
Gas	Omzetting van "MWh" naar "kg CO <sub>2</sub> ".		201,98	201,98	201,98	201,98
Elektriciteit	Omzetting van "MWh" naar "kg CO <sub>2</sub> ". De omzettingfactoren zijn verschillend, afhankelijk van het land waarvoor de berekening gemaakt wordt. (location based conversion factors)	België	169,6	169,6	174	161
		Polen	773,3	773,3	751	709,8
		Frankrijk	58,5	58,5	56	51,1
		India	1005	1005	960	928,1
		Spain	265,4	210	210	156,4
Hoogcalorisch afval	Omzetting van "ton hoogcalorisch afval" naar "ton CO <sub>2</sub> ". Binnen de organisatie wordt "hoogcalorisch afval" beschouwd als een mengeling van ±40% papier en ±60% PE. Er wordt geen rekening gehouden of er al of niet energierecuperatie is bij het verbranden aangezien ook bij energierecuperatie de CO <sub>2</sub> wel vrijgekomen is.	papier	1,65	1,65	1,65	1,65
		PE	3,14	3,14	3,14	3,14
Diesel	Omzetting van "Liter brandstof" naar "kg CO <sub>2</sub> ".		2,58	2,58	2,58	2,58
Benzine	Omzetting van "Liter brandstof" naar "kg CO <sub>2</sub> ".		2,3	2,3	2,3	2,3
Voor de berekening van de hoeveelheden werd gebruik gemaakt van de volgende documenten: voor gas, electriciteit en diesel: de aankoopfacturen over de betrokken periode voor hoogcalorisch afval: de facturen voor de afgevoerde hoeveelheden						

### **EN17 Andere relevante indirecte emissie van broeikasgassen naar gewicht.**

Alle gekende directe en indirecte emissies zijn opgenomen onder EN16.

### **EN18 Initiatieven ter verlaging van de emissie van broeikasgassen en gerealiseerde verlagingen**

### **EN19 Emissie van ozonafbrekende stoffen naar gewicht.**

De activiteiten van de organisatie veroorzaken geen emissies van ozonafbrekende stoffen zoals chloor- en broomhoudende verbindingen: CFK, HCFK, halonen, methylbromide (CH<sub>3</sub>Br) of tetrachloorkoolstof (CCl<sub>4</sub>).

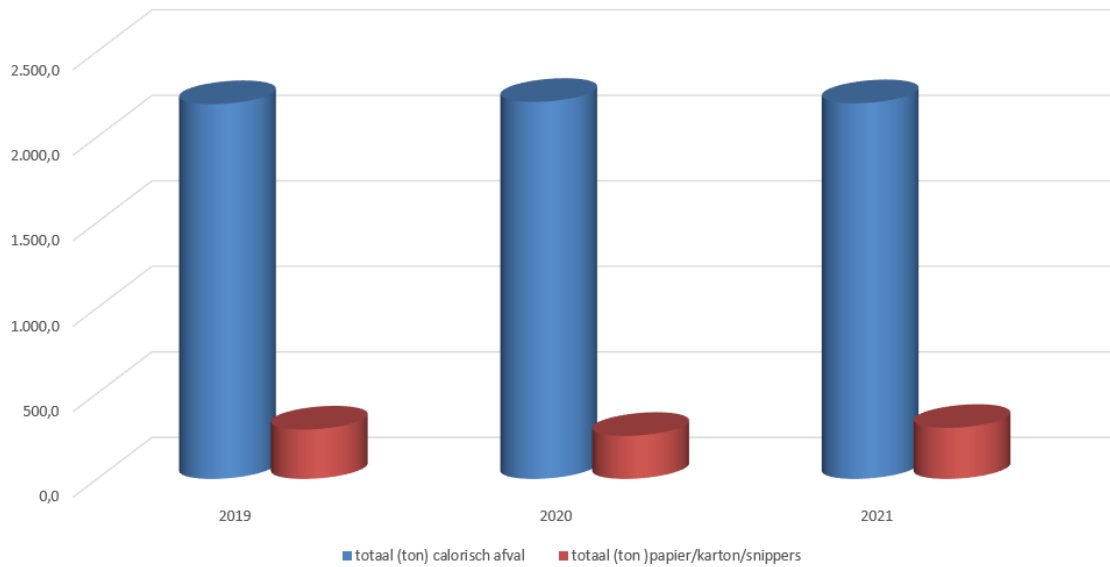
### **EN20 NO, SO en andere significante luchtmissies naar type en gewicht.**

De activiteiten van de organisatie veroorzaken geen emissies van NO, SO of andere verbindingen waarvoor expliciete monitoringregels vastgelegd zijn.

**EN21 Totale waterafvoer naar kwaliteit en bestemming**

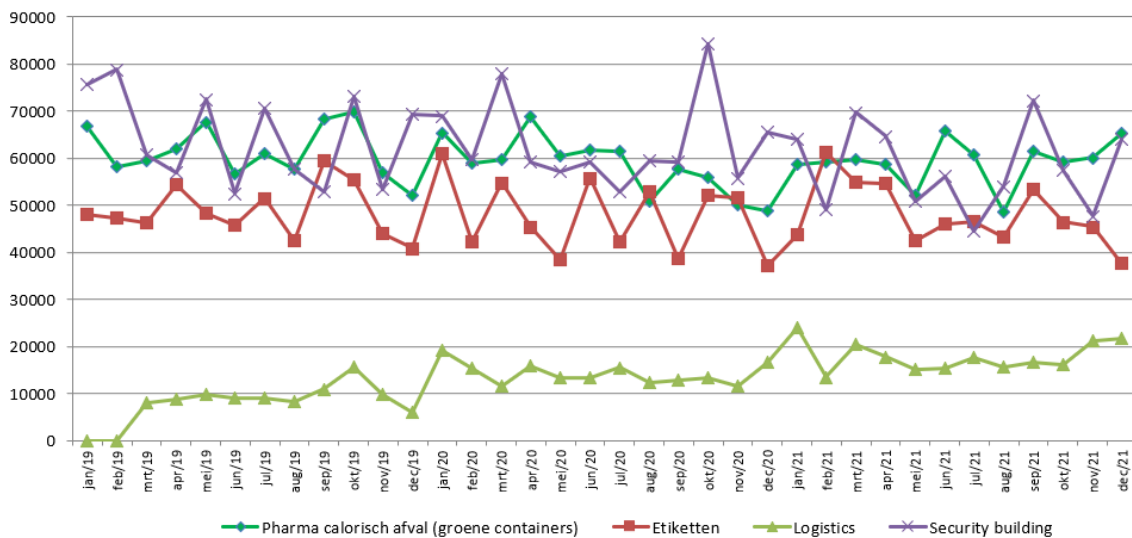
Alle water dat door de verschillende vestigingen van de organisatie geloosd wordt valt onder de classificatie “huishoudelijk afvalwater” en komt dus terecht in het normale circuit van rioolwater en zuiveringsstations.

**EN22 Totaalgewicht afval naar type en verwijderingsmethode.**

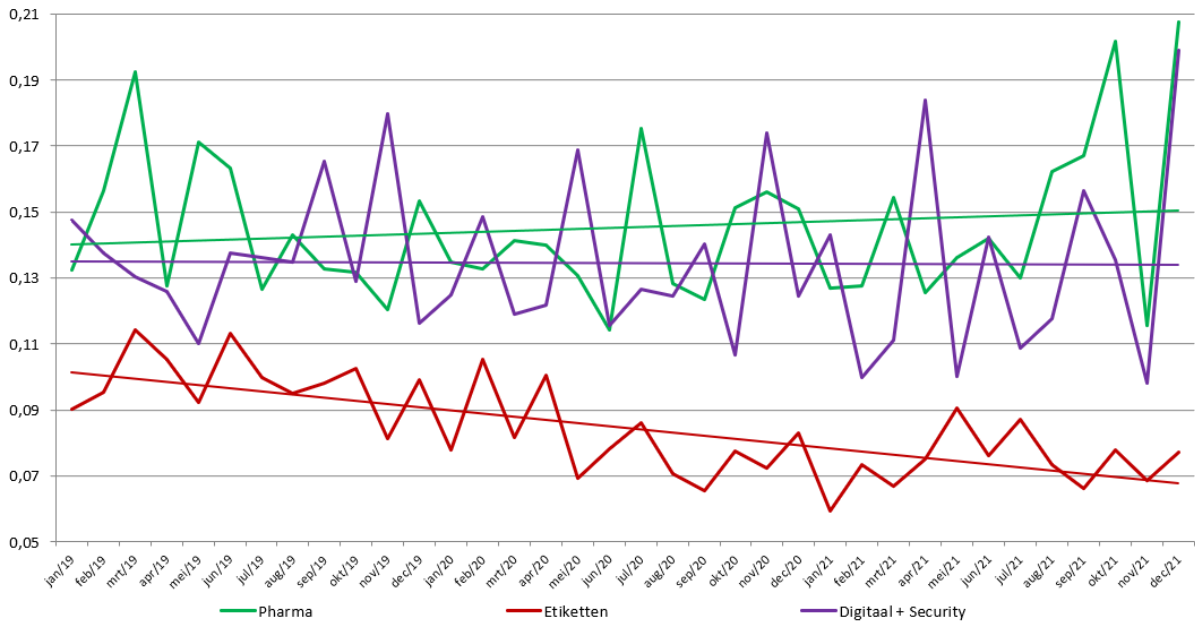


**Cijfers in ton voor de gebouwen in Boechout**

Het hoogcalorisch materiaal wordt afgevoerd naar een gespecialiseerd centrum waar het extra gesorteerd wordt en nadien verbrand met energierecuperatie.  
 Het papier wordt afgevoerd naar een gespecialiseerd centrum voor recyclage in de papier- en kartonindustrie.

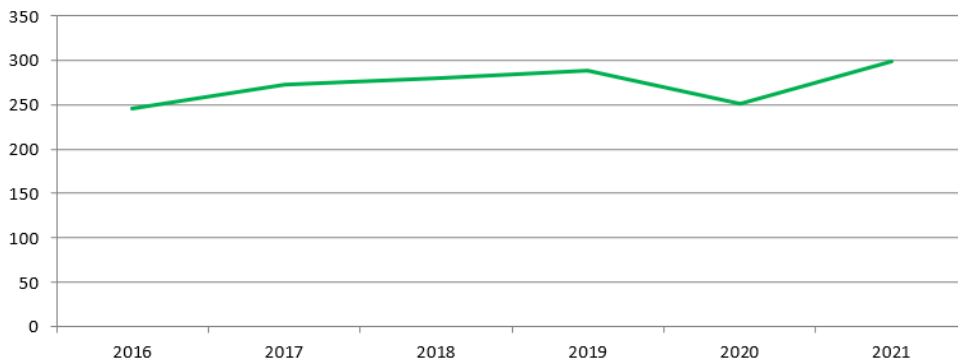


**Evolutie hoogcalorisch afval 2019-2020-2021 voor alle sites in Boechout**



Uitgezet t.o.v. het aantal m<sup>2</sup> gefactureerd materiaal.

Evolutie papier, karton en papiersnippers 2016-2021 voor alle sites in Boechout.



**EN23 Totaal aantal en volume van significante lozingen.**

Er zijn geen significante lozingen geweest in de betrokken rapporteringsperiode.

***EN24 Gewicht van getransporteerd, geïmporteerd, geëxporteerd of verwerkt afval dat als gevaarlijk geldt op grond van bijlage I, II, III en VIII van de Conventie van Bazel en het percentage afval dat internationaal is getransporteerd.***

Er is in de betrokken rapporteringsperiode geen afval getransporteerd, geïmporteerd, geëxporteerd of verwerkt dat als gevaarlijk geldt op grond van bijlage I, II, III en VIII van de Conventie van Bazel. Er is dus ook internationaal geen dergelijk afval getransporteerd.

***EN25 Benaming, grootte, beschermingsstatus en biodiversiteitswaarde van wateren en gerelateerde habitats die significante gevolgen ondervinden van de waterafvoer en -afvloeiing van de verslag-gevende organisatie***

Er waren in de betrokken rapporteringsperiode geen wateren of gerelateerde habitats die significante gevolgen ondervonden hebben van de waterafvoer of -afvloeiing van onze organisatie.

## ASPECT: PRODUCTEN EN DIENSTEN

***EN26 Initiatieven ter compensatie van de milieugevolgen van producten en diensten en de omvang van deze compensatie.***

Een wezenlijk verschil tussen zelfklevende labels en zgn. “wet-glue” labels is de aanwezigheid van een gesiliconeerde backing of rugpapier. Tot voor kort was het onmogelijk om deze backing te (laten) recyclen omwille van de aanwezigheid van de siliconen.

Twaalf jaar geleden heeft Reynders Etiketten reeds geïnvesteerd in het afzonderlijk inzamelen van “pure liner” en zich geëngageerd om deze fractie uit de afvalstroom van “calorisch herwinning” te halen om te (laten) recyclen.

Vanaf 2013 is er eindelijk een haalbare oplossing voorhanden waarbij “pure liner” in middelgrote fracties kan toegevoegd worden aan de productie-stroom voor gerecycleerd karton.

***EN27 Percentage producten dat is verkocht en waarvan de verpakking is ingezameld, naar categorie.***

De primaire verpakking van zelfklevende etiketten (PE zak + kartonnen doos) heeft een beschermende rol, niet alleen tijdens het transport naar de eindgebruiker, maar ook daarna in de stockerings-fase bij die eindgebruiker. Om die reden is er geen sprake van georganiseerde inzameling.

Onze afnemers hebben uiteraard eigen systemen waarbij de kunststof zak en de kartonnen doos apart ingezameld worden en voor recyclage aangeboden worden via de geijkte kanalen.

---

**ASPECT: NALEVING****EN28 Monetaire waarde van significante boetes en totaal aantal niet-monetaire sancties wegens het niet naleven van milieuwet- en - regelgeving.**

Noch in de door het rapport afgedekte periode; noch in de voorgaande jaren is een van de vestigingen van de organisatie beboet of gesanctioneerd voor inbreuken op de geldende milieuwetgeving of de geldende milieuregelgeving.

**ASPECT: TRANSPORT****EN29 Significante milieugevolgen van het transport van producten en andere goederen en materialen die worden gebruikt voor de activiteiten van de organisatie en het vervoer van personeelsleden.**

Er worden veel pakketten, dozen en paletten verstuurd. Voor de lokale markt gebeurt dit zo veel mogelijk via gecombineerde rechtstreekse transporten. Voor verdere bestemmingen doen we beroep op gespecialiseerde firma's onze goederen leveren in groupage met andere; het gaat dan om koerierbedrijven als TNT en UPS.

**ASPECT: ALGEMEEN****EN30 Totale uitgaven aan en investeringen in milieubescherming naar type.**

Voor de betrokken rapporteringsperiode zijn er geen exacte cijfers beschikbaar van uitgaven en investeringen. Tegen de volgende rapportering hopen we deze hiaat te dichten. Ter illustratie van de omvang van de investeringen deze – nog onvolledige – opsomming van genomen initiatieven:

De aanleg van een "groen dak" voor wateropvang en –recuperatie; LED-verlichting in de nieuwe productiehal van Reynders Security; regenwateropvang voor hergebruik in de koelinstallaties bij Reynders Etiketten en Reynders Security; verwijdering van stookolietank en vervangen door verwarming op gas bij Reynders Logistics; installatie van een warmterecuperatie bij Reynders Etiketten; isolatie aan de afzuiging van de UV-lampen bij de drukmachines bij Reynders Etiketten; sensibilisering rond verminderd watergebruik in gans de groep; verschillende ruimten uitgerust met bewegingsdetectoren om de verlichting te sturen; "liner recycling programme" voor recyclage van het backingpapier; opstart PE/PP matrix recyclage in Libramont; aankoop 100% elektrische bedrijfswagens voor korte ritten en om uit te lenen aan het personeel; ...

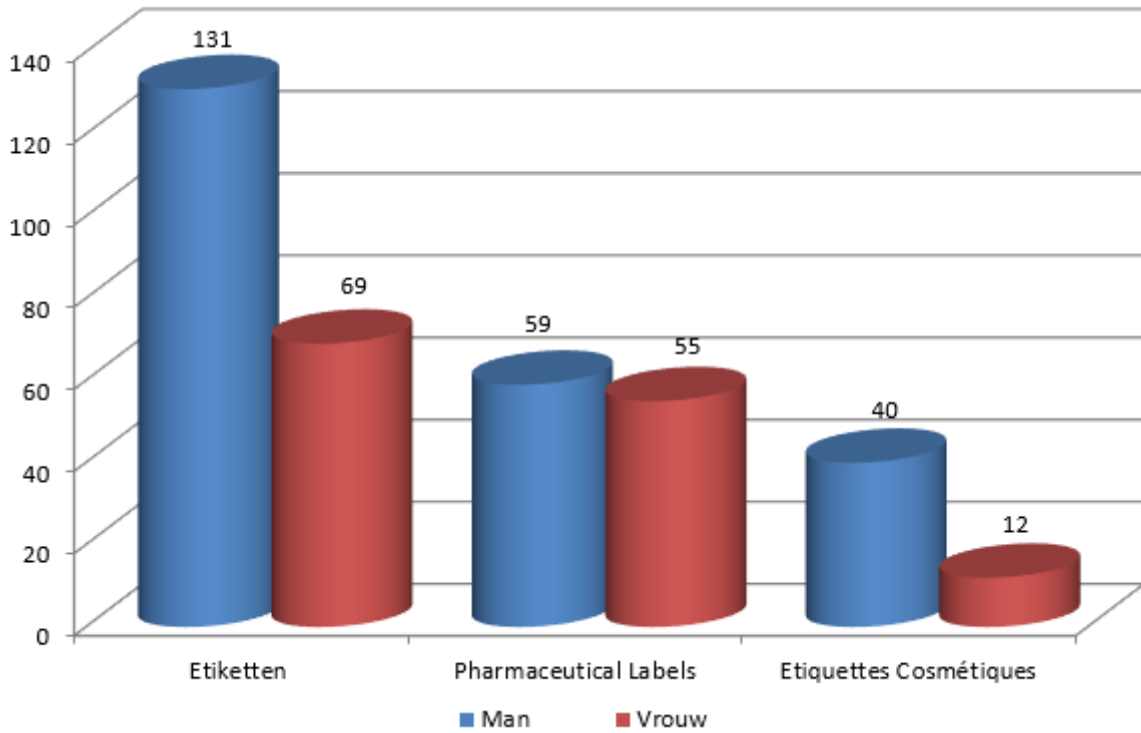
---



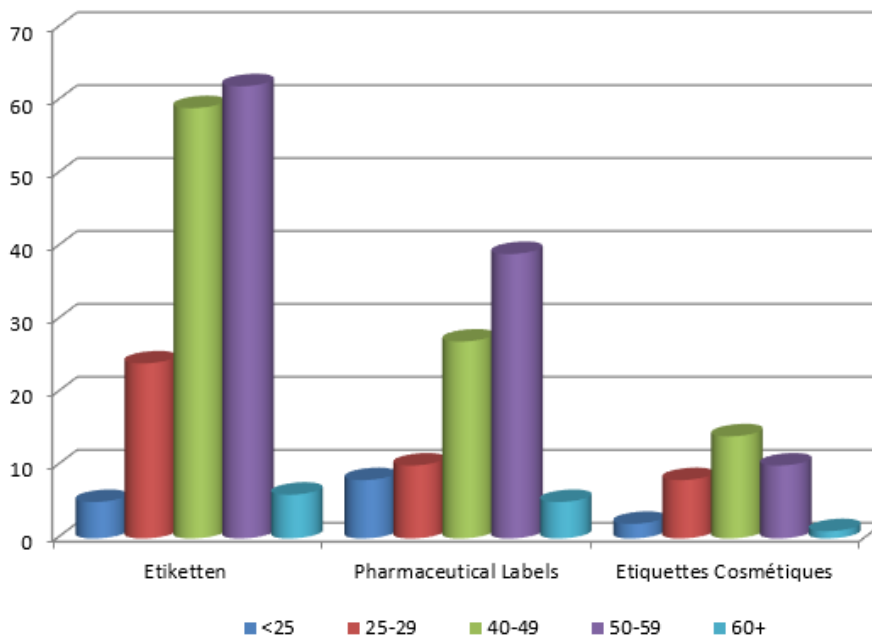
**5.3 ARBEIDSSOMSTANDIGHEDEN & INDICATOREN VOOR VOLWAARDIG WERK**

**ASPECT: WERKGELEGENHEID**

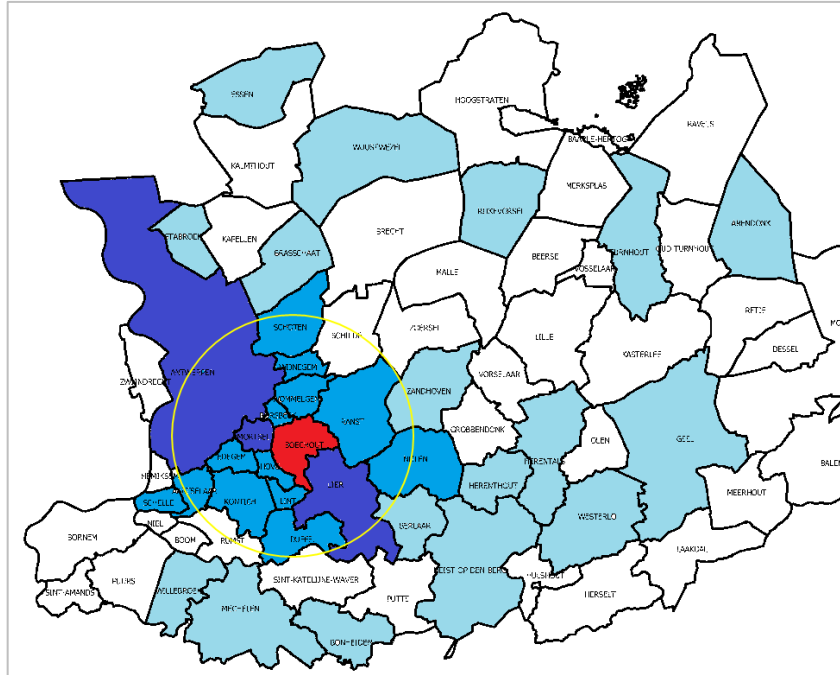
**LA1 Totale personeelsbestand naar type werk, arbeidsovereenkomst en regio.**



**Verdeling mannen/vrouwen**



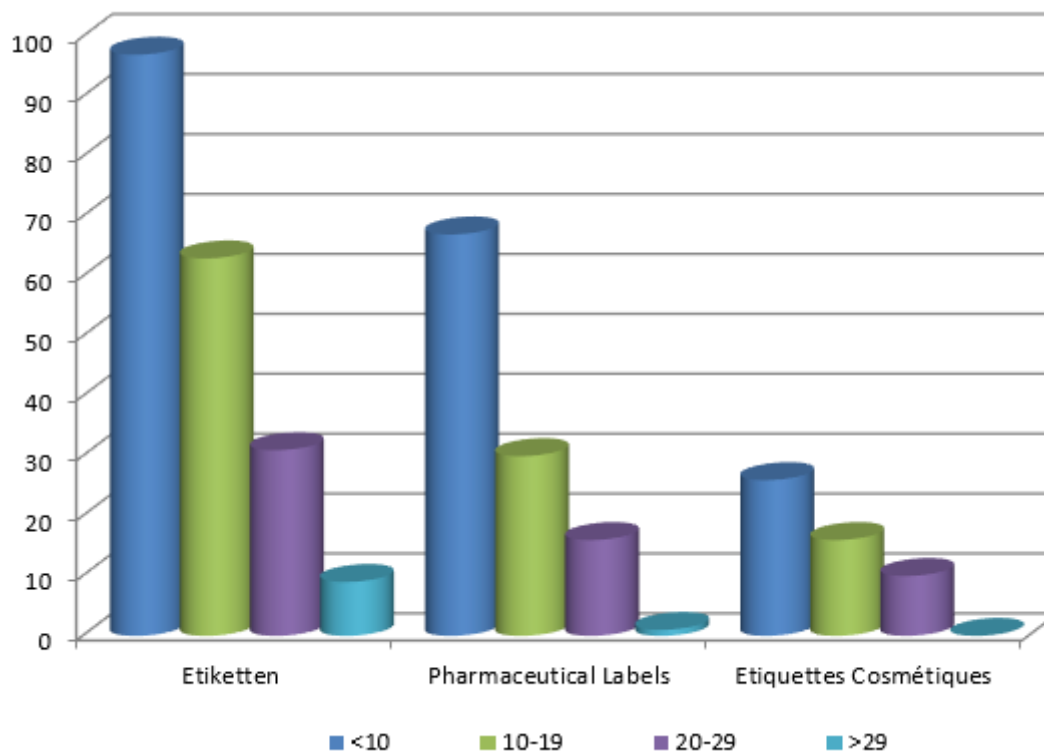
**Verdeling naar leeftijd (mannen + vrouwen)**



Ongeveer 75% van de werknemers van Reynders Etiketten en Reynders Pharmaceutical Labels woont in een straal van 10-15 km van de vestigingen in Boechout.



Ongeveer 90% van de werknemers van Reynders Etiquettes Cosmétiques woont in een straal van 10-15 km van de vestiging in Libramont.



Ervaren medewerkers; grafiek aantal medewerkers per jaren in dienst.

**LA2 Uitkeringen aan voltijdmedewerkers die niet beschikbaar zijn voor deeltijdmedewerkers, per grootschalige activiteit.**

We proberen verzoeken tot ouderschapsverlof en tijdskrediet in te willigen, rekening houdend met de wettelijke bepalingen en organisatorische mogelijkheden.

**ASPECT: VERHOUDING TUSSEN WERKGEVER EN WERKNEMER**

**LA3 Percentage medewerkers dat onder een collectieve arbeidsovereenkomst valt.**

Wij volgen de CAO en richtlijnen van het paritair comité waaronder we ressorteren. Dit geldt voor alle personeelsleden.

**LA4 Minimale opzegtermijn(en) in verband met operationele veranderingen, inclusief of dit wordt gespecificeerd in collectieve overeenkomsten.**

Wij volgen de wettelijke minimale opzegtermijnen. We trachten steeds een open communicatie te voeren en alternatieven te bekijken alvorens tot opzeg over te gaan.

---

**ASPECT: GEZONDHEID EN VEILIGHEID*****LA5 Percentage van het totale personeelsbestand dat is vertegenwoordigd in formele gezamenlijke arbo-commissies van werkgevers en werknemers die bijdragen aan de controle op en advies over arbo-programma's***

Wij hebben geen formeel orgaan maar verschillende initiatieven worden genomen om inspraak te geven aan medewerkers op het vlak van veiligheid en gezondheid. Wij hebben een preventie-adviseur die dagelijks aanwezig is op de vloer. Jaarlijks wordt een toelichting aan het personeel gegeven waar vragen over veiligheid en gezondheid kunnen gesteld worden. Via affiches worden medewerkers geïnformeerd en gemobiliseerd. Elke werknemer is aangesloten bij de externe dienst voor bescherming en preventie op het werk. De medewerkers van productie worden jaarlijkse uitgenodigd voor een medisch controle. Frequent contact met de arbeidsgeneesheer over risico's, gevaren, algemene klachten.

***LA6 Letsel-, beroepsziekte-, uitvaldagen- en verzuimcijfers en het aantal werkgerelateerde sterfgevallen per regio.***

Zowel HR als de preventieadviseur is betrokken bij elk arbeidsongeval. De preventieadviseur rapporteert jaarlijks de cijfers rond verzuim en arbeidsongevallen.

***LA7 Opleidings-, trainings-, advies-, preventie- en risicobeheersingsprogramma's ten behoeve van personeelsleden, hun families of omwonenden in verband met ernstige ziekten.***

Meer dan 10 medewerkers (leidinggevenden + operatoren) zijn opgeleid om eerste hulp toe te kunnen dienen aan collega's en zij volgen ook jaarlijks de verplichte bijscholingen om hun brevet te behouden.

Medewerkers worden door informatie van de preventie-adviseur (presentaties/affiches/brieven) geïnformeerd en gemobiliseerd inzake veiligheid en gezondheid op het werk. Nieuwe medewerkers krijgen een introductie over de gevaren, risico's en beschermmiddelen die beschikbaar zijn op het werk. Deze informatie wordt ook op de werkvloer geafficheerd en verschijnt op de infoschermen die in elk bedrijf geïnstalleerd zijn.

***LA8 Afspraken over arbo-onderwerpen vastgelegd in formele overeenkomsten met vakbonden.***

Er is geen formeel comité aanwezig. Er is een overleg regelmatig overleg tussen de vakbond afvaardiging en de directie waar ook arbo-onderwerpen aan bod kunnen komen.

---

---

## ASPECT: OPLEIDING EN ONDERWIJS

### ***LA9 Gemiddeld aantal uren dat een werknemer per jaar besteedt aan opleidingen, onderverdeeld naar werknemerscategorie***

We geven meer trainingen dan de wettelijke bepalingen voorzien. In samenwerking met de sectorale partners proberen we opleidingen zoveel mogelijk op maat en on the job aan te bieden.

### ***LA10 Programma's voor competentie management en levenslang leren die de blijvende inzet-baarheid van medewerkers garanderen en hen helpen bij het afronden van hun loopbaan.***

Voor bedienden worden jaarlijks evolutiegesprekken georganiseerd. We proberen een open communicatie te creëren tussen medewerker en leidinggevende zodat nieuwe ontplooiingskansen kunnen besproken worden, zowel horizontaal als vertikaal. Voor de operatoren is het afhankelijk van de site of deze evolutiegesprekken doorgaan. Bij vacatures wordt zowel naar interne als externe kandidaten gekeken.

### ***LA11 Percentage medewerkers dat regelmatig wordt ingelicht omtrent prestatie- en loopbaanontwikkeling.***

Voor bedienden jaarlijks.

## ASPECT: DIVERSITEIT EN KANSEN

### ***LA12 Samenstelling van bestuurslichamen en onderverdeling van medewerkers per categorie, naar geslacht, leeftijdsgroep, het behoren tot een bepaalde maatschappelijke minderheid en andere indicatoren van diversiteit.***

Wij maken zoals omschreven in de wet, geen onderscheid tussen mannen en vrouwen. In het arbeidsreglement is één artikel specifiek gewijd aan non-discriminatie.

### ***LA13 Verhouding tussen basissalarissen van mannen en vrouwen per medewerkerscategorie.***

Wij maken zoals omschreven in de wet, geen onderscheid tussen mannen en vrouwen. Inzake salarissen, houden we rekening met de wettelijke bepalingen en interne en externe vergelijkingen.

---

## 5.4 PRESTATIE-INDICATOREN VOOR MENSEN-RECHTEN

### ASPECT: INVESTERINGS- EN INKOOPBELEID

***HR1 Percentage van en totaal aantal aanmerkelijke investeringsovereenkomsten waarin clausules over mensenrechten zijn opgenomen of waarvan de naleving van de mensenrechten is getoetst.***

In de betrokken rapporteringsperiode waren geen aanmerkelijke investeringsovereenkomsten waarin clausules over mensenrechten zijn opgenomen of waarvan de naleving van mensenrechten getoetst is.

***HR2 Percentage belangrijke leveranciers en aannemers die getoetst zijn op naleving van de mensenrechten en op getroffen maatregelen***

Wij rekenen het tot onze verantwoordelijkheid om elke vorm van intimidatie of discriminatie en van uitbuiting door kinderarbeid te verbieden. Wij voeren onze activiteiten uit op maatschappelijk verantwoorde wijze, wat betekent dat wij ons houden aan de wetten van de landen waarin wij opereren en dat wij – in lijn met de legitieme rol van het bedrijfsleven – fundamentele mensenrechten ondersteunen. In het kader van onze inzet voor duurzame ontwikkeling besteden wij ruime aandacht aan gezondheids-, veiligheids- en milieuvraagstukken. Zie ook onze gedragscode, waarin de normen, waarden en gedragsregels waaraan alle werknemers en leveranciers moeten voldoen staan beschreven.

In onze 'supplier agreement' wordt uitdrukkelijk overeengekomen dat de leverancier akkoord is en bevestigt dat er geen gebruik wordt gemaakt van kinderarbeid of corruptie.

***HR3 Totaal aantal uren personeelstraining over beleid en procedures betreffende aspecten van mensenrechten die relevant zijn voor de activiteiten, met inbegrip van het percentage van het personeel dat de trainingen gevolgd heeft.***

*Elke nieuwe medewerker ontvangt een onthaalbrochure die met HR tijdens de eerste week van de tewerkstelling wordt doorlopen. In de kwaliteits- en milieubeleidsverklaring wordt duidelijk gesteld dat wij geen onderscheid maken in leeftijd, geslacht, geaardheid, afkomst of religie.*

### ASPECT: VERBOD OP DISCRIMINATE

***HR4 Totaal aantal gevallen van discriminatie en de getroffen maatregelen.***

Wij kennen geen geval van discriminatie in onze organisatie. Verwijzend hierbij naar HR3

---

## ASPECT: VRIJHEID VAN VERENIGING EN COLLECTIEVE ARBEIDS- ONDERHANDELINGEN

***HR5 Activiteiten waarvan is vastgesteld dat daarbij een aanzienlijk risico zou kunnen gelden voor het recht op de uitoefening van de vrijheid van vereniging en collectieve arbeidsonderhandelingen, alsmede de maatregelen die zijn getroffen ter ondersteuning van deze rechten.***

Er zijn geen dergelijke activiteiten vastgesteld.

## ASPECT: KINDERARBEID

***HR6 Activiteiten waarvan is vastgesteld dat er een aanzienlijk risico is van gevallen van kinder-arbeid, alsmede de maatregelen die zijn getroffen gericht op de uitbanning van kinderarbeid.***

Er zijn geen dergelijke activiteiten vastgesteld. Kinderarbeid is niet toegestaan en alle wettelijke bepalingen zijn van toepassing.

## ASPECT: GEDWONGEN en VERPLICHTE ARBEID

***HR7 Activiteiten waarvan is vastgesteld dat er een aanzienlijk risico is van gevallen van gedwongen of verplichte arbeid, alsmede de maatregelen die zijn getroffen gericht op de uitbanning van gedwongen of verplichte arbeid.***

Er zijn geen dergelijke activiteiten vastgesteld. Gedwongen of verplichte arbeid is niet toegestaan en alle wettelijke bepalingen zijn van toepassing

## ASPECT: VEILIGHEIDSBELEID

***HR8 Percentage van het beveiligingspersoneel dat training heeft gevolgd in het beleid of de procedures van de organisatie betreffende aspecten van de mensenrechten die relevant zijn voor de activiteiten.***

Elke nieuwe medewerker ontvangt een onthaalbrochure die met HR tijdens de eerste week van de tewerkstelling wordt doorlopen. In de kwaliteits- en milieubeleidsverklaring wordt duidelijk gesteld dat wij geen onderscheid maken in leeftijd, geslacht, geaardheid, afkomst of religie.

---

---

ASPECT: RECHTEN van de INHEEMSE BEVOLKING

***HR9 Totaal aantal gevallen van overtreding van de rechten van de inheemse bevolking, alsmede de getroffen maatregelen.***

Er zijn geen dergelijke overtredingen vastgesteld.

---



## 5.5 MAATSCHAPPELIJKE PRESTATIE-INDICATOREN

### ASPECT: GEMEENSCHAP

**SO1 Aard, reikwijdte en effectiviteit van alle programma's en methoden die de effecten van de activiteiten op gemeenschappen bepalen en beheren, waaronder vestiging, activiteiten en vertrek.**

In de door het rapport afgedekte periode is geen nieuwe vestiging geopend, is de aard van de activiteiten van de verschillende vestigingen niet veranderd en is er geen sluiting of vertrek geweest.

### ASPECT: CORRUPTIE

**SO2 Percentage van en totaal aantal bedrijfseenheden geanalyseerd op corruptiegerelateerde risico's.**

Geen

**SO3 Percentage van het personeel dat training in anticorruptiebeleid en -procedures van de organisatie heeft gevolgd.**

Geen

**SO4 Maatregelen die zijn getroffen naar aanleiding van gevallen van corruptie**

In de door het rapport afgedekte periode zijn er geen gevallen of verdenking van corruptie geweest. Het was dan ook niet nodig om maatregelen te treffen.

### ASPECT: PUBLIEK BELEID

**SO5 Standpunten betreffende publiek beleid en deelname aan de ontwikkeling ervan, evenals lobbyen.**

De organisatie neemt geen deel aan het publiek beleid en houdt zich afzijdig van lobbyen of gerelateerde activiteiten.

**SO6 Totale waarde van financiële en in-natura-bijdragen aan politieke partijen, politici en gerelateerde instellingen per land.**

De organisatie heeft geen bijdragen gedaan, in welke vorm dan ook, aan politieke partijen, politici of publieke instellingen.

## ASPECT: CONCURRENTIEBELEMMEREND GEDRAG

### ***SO7 Totaal aantal rechtszaken vanwege concurrentiebelemmerend gedrag, anti-kartel-, en monopolistische praktijken, alsmede de resultaten van deze rechtszaken***

De organisatie is niet verwickeld in lopende rechtszaken - noch in het heden, noch in het verleden - voor concurrentiebelemmerend gedrag, anti-kartel-, en monopolistische praktijken,

## ASPECT: NALEVING

### ***SO8 Monetaire waarde van significante boetes en totaal aantal niet-monetaire sancties wegens het niet naleven van wet- en -regelgeving.***

De organisatie is niet beboet voor het niet naleven van wet- en regelgeving.

## 5.6 PRESTATIE-INDICATOREN VOOR PRODUCT-VERANTWOORDELIJKHEID

### ASPECT: GEZONDHEID EN VEILIGHEID VAN DE CONSUMENT

#### ***PR1 Levensduurstadia waarin de gevolgen van producten en diensten voor gezondheid en veiligheid worden beoordeeld met het oog op verbetering en het percentage van belangrijke product- en dienstencategorieën die aan dergelijke procedures onderhevig zijn.***

REYNDERS label printing is van oordeel dat de geleverde producten en diensten geen enkel risico vormen voor de gezondheid en de veiligheid van de consument.

In die specifieke gevallen waarbij het duidelijk is dat de door ons geproduceerde verpakkingsmaterialen rechtstreeks of onrechtstreeks in contact (kunnen) komen met voor menselijke consumptie bestemde levensmiddelen doen wij er alles aan om enkel gebruik te maken van componenten – vnl. lijmen, inkten en vernissen – die door erkende en onafhankelijke organisaties getest en goed bevonden zijn voor een dergelijk contact.

In het kader van het BRC-certificaat wordt periodiek een HACCP-analyse uitgevoerd waarbij de mogelijke impact geanalyseerd en geëvalueerd wordt. De resultaten van deze analyses worden gebruikt voor continue bijsturing van onze processen.

**PR2 Totaal aantal gevallen van niet-naleving van regelgeving en vrijwillige codes betreffende gevolgen voor gezondheid en veiligheid van producten en diensten gedurende de levensduur, naar type resultaat.**

*In de betrokken periode waren er geen gevallen van niet-naleving van regelgeving en vrijwillige codes betreffende gevolgen voor gezondheid en veiligheid van producten en diensten gedurende de levensduur daarvan.*

**ASPECT: ETIKETTERING VAN PRODUCTEN EN DIENSTEN**

**PR3 Type informatie over producten en diensten dat verplicht wordt gesteld door procedures en het percentage van belangrijke producten en diensten die onderhevig zijn aan dergelijke informatie-eisen.**

De verpakkingen die wij uitleveren zijn niet onderhevig aan etiketteringsvoorschriften.

Dat neemt niet weg dat wij alle uitgeleverde producten voorzien van duidelijke, leesbare informatie die onze afnemers in staat stelt om hun eigen procedures hieromtrent na te leven. Het gaat dan om informatie voor “tracking & tracing” en om correcte identificatie van het product in het kader van o.a. “mix-up prevention”.

**PR4 Totaal aantal gevallen van niet-naleving van regelgeving en vrijwillige codes betreffende informatie over en etikettering van producten en diensten, naar type resultaat.**

*In de betrokken periode waren er geen gevallen van niet-naleving van regelgeving en vrijwillige codes betreffende informatie over en etikettering van producten en diensten.*

**PR5 Beleid ten aanzien van klanttevredenheid, met inbegrip van resultaten van onderzoeken naar de klanttevredenheid**

*Klanttevredenheid staat ingeschreven in het charter van de groep en het is één van de belangrijkste parameters bij de jaarlijkse managementreview.*

*Op diverse manieren worden alle lagen van de organisatie bewust gemaakt om oog te hebben voor de wensen en noden van onze klanten en van ons continu streven om deze tevredenheid zo hoog mogelijk te brengen en te houden (zie “Communicatiekanalen”)*

*De mensen en afdelingen die rechtstreeks contact onderhouden met klanten zijn getraind om periodiek te polsen naar tevredenheid. Er bestaan kanalen om deze informatie te delen met belanghebbenden.*

*Daarnaast hebben wij meetmiddelen ontwikkeld die ons – los van de feedback van klanten of tevredenheidsonderzoeken – in real time een goed idee geven van die parameters waarvan wij erkennen dat ze een doorslaggevende rol kunnen spelen. Dat stelt ons in staat om pro-actief te reageren en te anticiperen als een van de parameters niet volgens verwachting evolueert.*

#### ASPECT: MARKETINGCOMMUNICATIE

##### ***PR6 Programma's voor de naleving van wetten, standaarden en vrijwillige codes met betrekking tot marketingcommunicatie, waaronder reclame, promotie en sponsoring.***

REYNDERS label printing heeft geen standaarden onderschreven en heeft zichzelf ook geen vrijwillige codes opgelegd met betrekking tot enige vorm van marketingcommunicatie. De reden daarvoor is dat wij werken in een B2B relatie en onze producten dus nooit rechtstreeks voor consumenten bestemd zijn.

##### ***PR7 Totaal aantal gevallen van niet-naleving van regelgeving en vrijwillige codes betreffende marketingcommunicatie, waaronder reclame, promotie en sponsoring, naar type resultaat.***

*In de betrokken periode waren er geen gevallen van niet-naleving van regelgeving en vrijwillige codes betreffende marketingcommunicatie.*

#### ASPECT: PRIVACY VAN KLANTEN

##### ***PR8 Totaal aantal gegronde klachten over inbreuken op de privacy van klanten en het kwijtraken van klantgegevens.***

*In de betrokken periode waren er geen klachten over inbreuken op de privacy van klanten of het kwijt-raken van klantgegevens.*

#### ASPECT: NALEVING

##### ***PR9 Monetaire waarde van significante boetes wegens het niet-naleven van wet- en regelgeving betreffende de levering en het gebruik van producten en diensten.***

In de betrokken periode waren er geen gevallen van niet-naleving van wet- en regelgeving betreffende de levering en het gebruik van producten en diensten.

## STRATEGIE &amp; ANALYSE

GRI ref.	Beschrijving	Rapport
1.1	Een verklaring van de hoogste beslissingsbevoegde van de organisatie (bv. bestuursvoorzitter, directeur of gelijkwaardige leidinggevende functie) over de relevantie van duurzame ontwikkeling voor de organisatie en haar strategie.	3
1.2	Beschrijving van belangrijke gevolgen, risico's en mogelijkheden.	4

## ORGANISATIEPROFIEL

GRI ref.	Beschrijving	Rapport
2.1	Naam van de organisatie:	5
2.2	Voornaamste merken, producten en diensten	5
2.3	Operationele structuur van de organisatie met inbegrip van divisies, werkmaatschappijen, dochterondernemingen en samenwerkingsverbanden.	6
2.4	Locatie van het hoofdkantoor van de organisatie	6
2.5	Het aantal landen waar de organisatie actief is en namen van landen met ofwel grootschalige activiteiten, ofwel met specifieke relevantie voor de duurzaamheidskwesties die in het verslag aan de orde komen.	7
2.6	Eigendomsstructuur en de rechtsvorm.	7
2.7	Afzetmarkten (geografische verdeling, sectoren die worden bediend en soorten klanten/begunstigden).	7
2.8	Omvang van de verslaggevende organisatie	9
2.9	Significante veranderingen tijdens de verslag-periode wat betreft omvang, structuur of eigen-dom,	9
2.10	Onderscheidingen die tijdens de verslagperiode werden toegekend.	10

## RAPPORTPROFIEL

GRI ref.	Beschrijving	Rapport
3.1	Rapportperiode	17
3.2	Meest recente verslag	17
3.3	Rapporteringscyclus	17
3.4	Contactpersonen voor vragen over het rapport of de inhoud ervan.	17
3.5	Proces voor het bepalen van de inhoud van het rapport, met inbegrip van:	17
3.6	Afbakening van het verslag (bv. landen, divisies, dochterondernemingen, samenwerkingsverbanden, gehuurde faciliteiten, leveranciers).	18
3.7	Eventuele specifieke beperkingen voor de reikwijdte of afbakening van het rapport	18
3.8	Basis voor verslaggeving over samenwerkingsverbanden, dochterondernemingen in gedeeltelijk eigendom, gehuurde faciliteiten, uitbestede activiteiten of andere entiteiten die de vergelijkbaarheid tussen verschillende verslagperiodes of verslaggevende organisaties aanzienlijk beïnvloeden.	18
3.9	De technieken en berekeningsgrondslagen voor gegevensmetingen, waaronder de voor schattingen gebruikte aannames en de technieken die zijn toegepast op de samenstelling van de indicatoren en overige informatie in het verslag.	18
3.10	Uitleg over de gevolgen van eventuele herformuleringen van eerder verstrekte informatie (bijvoorbeeld fusies of overnames, verandering van referentiejaar of verslaggevingsperiode en veranderingen met betrekking tot de aard van de activiteiten of de meetmethoden).	19
3.11	Significante veranderingen ten opzichte van vorige verslagperiodes ten aanzien van reikwijdte, afbakening of meetmethoden die voor het verslag zijn toegepast.	19
3.12	Tabel waarin staat waar in het verslag de standaardonderdelen van de informatie-voorziening te vinden zijn.	19
3.13	Beleid en huidige praktijk met betrekking tot het betrekken van externe assurance van het verslag.	19

**BESTUUR, VERPLICHTINGEN EN BETROKKENHEID**

GRI ref.	Beschrijving	Rapport
<b>BESTUURSSTRUCTUUR</b>		
4.1	De bestuursstructuur van de organisatie, met inbegrip van commissies die vallen onder het hoogste bestuurslichaam en verantwoordelijk zijn voor specifieke taken, zoals het bepalen van de strategie of het overzicht over de organisatie.	21
4.2	Geef aan of de voorzitter van het hoogste bestuurslichaam eveneens een leidinggevende functie heeft (en, zo ja, zijn/haar functie binnen het kader van de organisatie en de redenen voor deze situatie).	22
4.3	Voor organisaties met een enkelvoudige bestuursstructuur: vermeld het aantal onafhankelijke en/of niet-leidinggevende leden van het hoogste bestuurslichaam.	22
4.4	Mechanismen die aandeelhouders en medewerkers de gelegenheid geven om aanbevelingen te doen aan of medezeggenschap uit te oefenen op het hoogste bestuurslichaam.	22
4.5	Een koppeling tussen vergoedingen voor leden van het hoogste bestuurslichaam, top-managers en leidinggevend (met inbegrip van vertrekregelingen) en de prestaties van de organisatie (met inbegrip van sociale en milieu-gerelateerde prestaties).	22
4.6	Processen waarmee het hoogste bestuurslichaam waarborgt dat strijdige belangen worden vermeden.	23
4.7	Proces voor het bepalen van de kwalificaties en expertise van de leden van het hoogste bestuurslichaam voor het sturen van de strategie van de organisatie aangaande economische, milieugerelateerde en sociale onderwerpen.	23
4.8	Intern ontwikkelde missie- of beginselverklaringen, gedragscodes en uitgangspunten die van belang zijn voor de economische, milieugerelateerde en sociale prestaties, met vermelding van de mate van invoering ervan.	23
4.9	Procedures van het hoogste bestuurslichaam voor het overzien van de inventarisatie en het beheer door de organisatie van economische, milieugerelateerde en sociale prestaties, met inbegrip van relevante risico's en mogelijkheden en naleving van of conformiteit met internationaal overeengekomen standaarden, gedragscodes en principes.	23
4.10	Processen voor het evalueren van de eigen prestaties van het hoogste bestuurslichaam, in het bijzonder betreffende economische, milieugerelateerde en sociale prestaties.	24
<b>VERPLICHTINGEN LV.M. EXTERNE INITIATIEVEN</b>		
4.11	Toelichting over de toepassing van het voorzorgsprincipe door de verslaggevende organisatie.	24
4.12	Extern ontwikkelde economische, milieugerelateerde en sociale handvesten, principes of andere initiatieven die de organisatie onderschrijft.	24
4.13	Lidmaatschap van verenigingen (zoals brancheverenigingen) en/of (inter)nationale belangenorganisaties waarvan de organisatie: functies heeft in bestuurslichamen; bijdraagt aan projecten of lid is van commissies; substantiële financiële bijdragen levert naast vaste lidmaatschapsgelden; lidmaatschap als strategisch beschouwt.	25
<b>OVERLEG MET BELANGHEBBENDEN</b>		
4.14	Lijst van groepen belanghebbenden die de organisatie heeft betrokken.	28
4.15	Basis voor inventarisatie en selectie van belanghebbenden die moeten worden betrokken.	28
4.16	Benadering van het betrekken van belanghebbenden, waaronder de frequentie ervan per type en groep belanghebbenden.	29
4.17	De voornaamste onderwerpen en vraagstukken die naar voren zijn gekomen door de betrokkenheid van belanghebbenden en hoe de organisatie hierop heeft gereageerd, onder meer via haar verslaggeving	31

**ECONOMISCHE ASPECTEN****ECONOMISCHE PRESTATIE-INDICATOREN**

GRI ref.	Beschrijving	Rapport
<b>ASPECT: ECONOMISCHE PRESTATIES</b>		
EC1	Directe economische waarden die zijn gegenereerd en gedistribueerd, waaronder inkomsten, operationele kosten, personeels-vergoedingen, donaties en overige maatschappelijke investeringen, ingehouden winst en be-talingen aan kapitaalverstrekkers en overheden.	33
EC2	Financiële implicaties en andere risico's en mogelijkheden voor de activiteiten van de organisatie als gevolg van klimaatverandering.	33
EC3	Dekking van de verplichtingen in verband met het vastgestelde uitkeringenplan van de organisatie.	34
EC4	Significante financiële steun van een overheid.	34
<b>ASPECT: MARKTAANWEZIGHEID</b>		
EC5	<i>Spreiding in de verhouding tussen het standaard aanvangssalaris en het lokale minimumloon op belangrijke bedrijfslocaties.</i>	35
EC6	Beleid, methoden en deel van uitgaven betreffende lokaal gevestigde leveranciers op belangrijke bedrijfslocaties.	35
EC7	Procedures voor lokale personeelwerving en aandeel van het topkader dat afkomstig is uit de lokale gemeenschap op belangrijke bedrijfs-locaties.	36
<b>ASPECT: INDIRECTE ECONOMISCHE EFFECTEN</b>		
EC8	Ontwikkeling en gevolgen van investeringen in infrastructuur en diensten die voornamelijk ten behoeve van het algemeen nut worden geboden door middel van verplichtingen van commerciële aard, dan wel in natura of pro bono.	36
EC9	<i>Inzicht in en beschrijving van significante indirecte economische gevolgen, waaronder de omvang ervan.</i>	37

**MILIEUASPECTEN****MILIEUPRESTATIE-INDICATOREN**

GRI ref.	Beschrijving	Rapport
<b>ASPECT: MATERIALEN</b>		

EN1	Totale hoeveelheid gebruikte materialen naar gewicht of volume.	38
EN2	Percentage van de gebruikte materialen dat bestaat uit afval uit externe bronnen	40
<b>ASPECT: ENERGIE</b>		
EN3	Direct energieverbruik door primaire energiebron.	41
EN4	Indirect energieverbruik door primairebron.	44
EN5	Energie die bespaard is door besparingen en efficiëntieverbeteringen.	46
EN6	Initiatieven ten behoeve van energie-efficiënte of op duurzame energie gebaseerde producten en diensten, evenals verlagingen van de energie-tarieven als resultaat van deze initiatieven.	47
EN7	Initiatieven ter verlaging van het indirecte energieverbruik en reeds gerealiseerde verlaging	47
<b>ASPECT: WATER</b>		
EN8	Totale wateronttrekking per bron.	48
EN9	Waterbronnen waarvoor water-onttrekking significante gevolgen heeft.	49
EN10	Percentage en totaal volume van gerecycled en hergebruikt water.	50
<b>ASPECT: BIODIVERSITEIT</b>		
EN11	Locatie en oppervlakte van land dat eigendom is, gehuurd wordt, beheerd wordt in of grenst aan beschermde gebieden en gebieden met een hoge biodiversiteitswaarde buiten beschermde gebieden.	50
EN12	Beschrijving van significante gevolgen van activiteiten, producten en diensten op de biodiversiteit in beschermde gebieden en gebieden met een hoge biodiversiteitswaarde buiten beschermde gebieden.	51
EN13	Beschermde of herstelde habitats.	52
EN14	Strategieën, huidige maatregelen en toekomstige plannen voor het beheersen van de gevolgen van de biodiversiteit.	53
EN15	Aantal op de rode lijst van de IUCN vermelde soorten en soorten op nationale beschermingslijsten met habitats in gebieden binnen de invloedssfeer van bedrijfsactiviteiten, ingedeeld naar hoogte van het risico van uitsterven.	53
<b>ASPECT: LUCHTEMISSIES, AFVALWATER EN AFVALSTOFFEN</b>		
EN16	Totale directe en indirecte emissie van broeikasgassen naar gewicht.	53
EN17	Andere relevante indirecte emissie van broeikasgassen naar gewicht.	56
EN18	Initiatieven ter verlaging van de emissie van broeikasgassen en gerealiseerde verlagingen	56
EN19	Emissie van ozonafbrekende stoffen naar gewicht.	56
EN20	NO <sub>x</sub> , SO <sub>x</sub> en andere significante luchtmissies naar type en gewicht.	57
EN21	Totale waterafvoer naar kwaliteit en bestemming	57
EN22	Totaalgewicht afval naar type en verwijderings-methode	57
EN23	Totaal aantal en volume van significante lozingen.	60
EN24	Gewicht van getransporteerd, geïmporteerd, geëxporteerd of verwerkt afval dat als gevaarlijk geldt op grond van bijlage I, II, III en VIII van de Conventie van Bazel en het percentage afval dat internationaal is getransporteerd.	60
EN25	Benaming, grootte, beschermingsstatus en biodiversiteitswaarde van wateren en gerelateerde habitats die significante gevolgen ondervinden van de waterafvoer en -aflocatie van de verslag-gevende organisatie	61
<b>ASPECT: PRODUCTEN EN DIENSTEN</b>		
EN26	Initiatieven ter compensatie van de milieugevolgen van producten en diensten en de omvang van deze compensatie.	61
EN27	Percentage producten die is verkocht en waarvan de verpakking is ingezameld, naar categorie.	62
<b>ASPECT: NALEVING</b>		
EN28	Monetaire waarde van significante boetes en totaal aantal niet-monetaire sancties wegens het niet naleven van milieuwet- en -regelgeving.	62
<b>ASPECT: TRANSPORT</b>		
EN29	Significante milieugevolgen van het transport van producten en andere goederen en materialen die worden gebruikt voor de activiteiten van de organisatie en het vervoer van personeelsleden.	62
<b>ASPECT: ALGEMEEN</b>		
EN30	Totale uitgaven aan en investeringen in milieubeschermt naar type.	62

**SOCIALE ASPECTEN**

**ARBEIDSMOMSTANDIGHEDEN & INDICATOREN VOOR VOLWAARDIG WERK**

GRI ref.	Beschrijving	Rapport
<b>ASPECT: WERKGELEGENHEID</b>		
LA1	Totale personeelsbestand naar type werk, arbeidsovereenkomst en regio.	64
LA2	Totaal aantal en snelheid van personeels-verloop per leeftijdsgroep, geslacht en regio.	66
LA3	Uitkeringen aan voltijdmedewerkers die niet beschikbaar zijn voor deeltijdmedewerkers, per grootschalige activiteit.	66
<b>ASPECT: VERHOUDING TUSSEN WERKGEVER EN WERKNEMER</b>		
LA4	Percentage medewerkers dat onder een collectieve arbeidsovereenkomst valt.	66
LA5	Minimale opzegtermijn(en) in verband met operationele veranderingen, inclusief of dit wordt gespecificeerd in collectieve overeenkomsten.	66
<b>ASPECT: GEZONDHEID EN VEGELIGHEID</b>		
LA6	Percentage van het totale personeelsbestand dat is vertegenwoordigd in formele gezamenlijke arbo-commissies van werkgevers en werknemers die bijdragen aan de controle op en advies over arbo-programma's	67
LA7	Letsel-, beroepsziekte-, uitvaldagen- en verzuimcijfers en het aantal werkgerelateerde sterfgevallen per regio.	67
LA8	Opleidings-, trainings-, advies-, preventie- en risicobeheersingsprogramma's ten behoeve van personeelsleden, hun families of omwonenden in verband met ernstige ziekten.	67
LA9	Afspraken over arbo-onderwerpen vastgelegd in formele overeenkomsten met vakbonden.	67
<b>ASPECT: OPLEIDING EN ONDERWIJS</b>		
LA10	Gemiddeld aantal uren dat een werknemer per jaar besteedt aan opleidingen, onderverdeeld naar werknemerscategorie	68
LA11	Programma's voor competentie management en levenslang leren die de blijvende inzet-baarheid van medewerkers garanderen en hen helpen bij het afronden van hun loopbaan.	68
LA12	Percentage medewerkers dat regelmatig wordt ingelicht omtrent prestatie- en loopbaanontwikkeling.	68
<b>ASPECT: DIVERSITEIT EN KANSEN</b>		
LA13	Samenstelling van bestuurslichamen en onderverdeling van medewerkers per categorie, naar geslacht, leeftijdsgroep, het behoren tot een bepaalde maatschappelijke minderheid en andere indicatoren van diversiteit.	68
LA14	Verhouding tussen basissalarissen van mannen en vrouwen per medewerkerscategorie.	68

**MENSENRECHTEN**

**PRESTATIE-INDICATOREN VOOR MENSEN-RECHTEN**

GRI ref.	Beschrijving	Rapport
<b>ASPECT: INVESTERINGS- EN INKOOPBELEID</b>		
HR1	Percentage van en totaal aantal aanmerkelijke investeringsovereenkomsten waarin clausules over mensenrechten zijn opgenomen of waarvan de naleving van de mensenrechten is getoetst.	69
HR2	Percentage belangrijke leveranciers en aan-nemers die getoetst zijn op naleving van de mensenrechten en op getroffen maatregelen	69
HR3	Totaal aantal uren personeelstraining over beleid en procedures betreffende aspecten van mensenrechten die relevant zijn voor de activiteiten, met inbegrip van het percentage van het personeel dat de trainingen gevolgd heeft.	69
<b>ASPECT: VERBOD OP DISCRIMINATE</b>		
HR4	Totaal aantal gevallen van discriminatie en de getroffen maatregelen.	69
<b>ASPECT: VRIJHEID VAN VERENIGING EN COLLECTIEVE ARBEIDSONDERHANDELINGEN</b>		
HR5	Activiteiten waarvan is vastgesteld dat daarbij een aanzienlijk risico zou kunnen gelden voor het recht op de uitoefening van de vrijheid van vereniging en collectieve arbeids-onderhandelingen, alsmede de maatregelen die zijn getroffen ter ondersteuning van deze rechten.	70
<b>ASPECT: KINDERARBEID</b>		
HR6	Activiteiten waarvan is vastgesteld dat er een aanzienlijk risico is van gevallen van kinder-arbeid, alsmede de maatregelen die zijn getroffen gericht op de uitbanning van kinderarbeid.	70
<b>ASPECT: GEDWONGEN en VERPLICHTE ARBEID</b>		
HR7	Activiteiten waarvan is vastgesteld dat er een aanzienlijk risico is van gevallen van gedwongen of verplichte arbeid, alsmede de maatregelen die zijn getroffen gericht op de uitbanning van gedwongen of verplichte arbeid.	70
<b>ASPECT: VEILIGHEIDSBELEID</b>		
HR8	HR8 Percentage van het beveiligingspersoneel dat training heeft gevolgd in het beleid of de procedures van de organisatie betreffende aspecten van de mensenrechten die relevant zijn voor de activiteiten.	70
<b>ASPECT: RECHTEN van de INHEEMSE BEVOLKING</b>		
HR9	Totaal aantal gevallen van overtreding van de rechten van de inheemse bevolking, alsmede de getroffen maatregelen.	70

In binnen de oorsprong  
13-10-2016 15:55

**MAATSCHAPPIJ****MAATSCHAPPELIJKE PRESTATIE-INDICATOREN**

GRI ref.	Beschrijving	Rapport
	<b>ASPECT: GEMEENSCHAP</b>	
S01	Aard, reikwijdte en effectiviteit van alle programma's en methoden die de effecten van de activiteiten op gemeenschappen bepalen en beheren, waaronder vestiging, activiteiten en vertrek.	71
	<b>ASPECT: CORRUPTIE</b>	
S02	Percentage van en totaal aantal bedrijven/heden geanalyseerd op corruptiegerelateerde risico's.	71
S03	Percentage van het personeel dat training in anticorruptiebeleid en -procedures van de organisatie heeft gevolgd.	71
S04	Maatregelen die zijn getroffen naar aanleiding van gevallen van corruptie	71
	<b>ASPECT: PUBLIEK BELEID</b>	
S05	Standpunten betreffende publiek beleid en deelname aan de ontwikkeling ervan, evenals lobbyen.	71
S06	Totale waarde van financiële en in-natura-bijdragen aan politieke partijen, politici en gerelateerde instellingen per land.	71
	<b>ASPECT: CONCURRENTIEBELEMMEREND GEDRAG</b>	
S07	Totaal aantal rechtszaken vanwege concurrentiebelemmerend gedrag, anti-kartel-, en monopolistische praktijken, alsmede de resultaten van deze rechtszaken	72
	<b>ASPECT: NALEVING</b>	
S08	Monetaire waarde van significante boetes en totaal aantal niet-monetaire sancties wegens het niet naleven van wet- en -regelgeving.	72

**PRODUCTIEVERANTWOORDELIJKHEID****PRESTATIE-INDICATOREN VOOR PRODUCT-VERANTWOORDELIJKHEID**

GRI ref.	Beschrijving	Rapport
	<b>ASPECT: GEZONDHEID EN VEILIGHEID VAN DE CONSUMENT</b>	
PR1	Levensduurstadia waarin de gevolgen van producten en diensten voor gezondheid en veiligheid worden beoordeeld met het oog op verbetering en het percentage van belangrijke product- en dienstencategorieën die aan dergelijke procedures onderhevig zijn.	73
PR2	Totaal aantal gevallen van niet-naleving van regelgeving en vrijwillige codes betreffende gevolgen voor gezondheid en veiligheid van producten en diensten gedurende de levensduur, naar type resultaat.	73
	<b>ASPECT: ETIKETTERING VAN PRODUCTEN EN DIENSTEN</b>	
PR3	Type informatie over producten en diensten dat verplicht wordt gesteld door procedures en het percentage van belangrijke producten en diensten die onderhevig zijn aan dergelijke informatie-eisen.	73
PR4	Totaal aantal gevallen van niet-naleving van regelgeving en vrijwillige codes betreffende informatie over en etikettering van producten en diensten, naar type resultaat.	74
PR5	Beleid ten aanzien van klanttevredenheid, met inbegrip van resultaten van onderzoeken naar de klanttevredenheid	74
	<b>ASPECT: MARKETINGCOMMUNICATIE</b>	
PR6	Programma's voor de naleving van wetten, standaarden en vrijwillige codes met betrekking tot marketingcommunicatie, waaronder reclame, promotie en sponsoring.	74
PR7	Totaal aantal gevallen van niet-naleving van regelgeving en vrijwillige codes betreffende marketingcommunicatie, waaronder reclame, promotie en sponsoring, naar type resultaat.	74
	<b>ASPECT: PRIVACY VAN KLANTEN</b>	
PR8	Totaal aantal gegronde klachten over inbreuken op de privacy van klanten en het kwijtraken van klantgegevens.	75
	<b>ASPECT: NALEVING</b>	
PR9	Monetaire waarde van significante boetes wegens het niet-naleven van wet- en regelgeving betreffende de levering en het gebruik van producten en diensten.	75